

ООО «Тюмень Водоканал»	Регламент выполнения бизнес- процесса «ДоП».	Изм. № 1
		Дата: _____.2018.

Приложение № 1
К Приказу Генерального директора
ООО «Тюмень Водоканал»
от 24.09.2018 № ДКС-0001

Регламент выполнения бизнес-процесса
Заключение Договора о подключении и его исполнение

ООО «Тюмень Водоканал»	Регламент выполнения бизнес-процесса «ДоП».	Изм. № 1
		Дата: _____.2018.

СОДЕРЖАНИЕ

1. НАЗНАЧЕНИЕ РЕГЛАМЕНТА	3
2. ОБЛАСТЬ ПРИМЕНЕНИЯ.....	3
3. ОПРЕДЕЛЕНИЯ ТЕРМИНОВ, ОБОЗНАЧЕНИЯ И СОКРАЩЕНИЯ.....	3
4. ГРАНИЦЫ БИЗНЕС-ПРОЦЕССА	5
4.1. ПОТРЕБИТЕЛИ И ВЫХОДЫ БИЗНЕС-ПРОЦЕССА.....	5
4.2. ВХОДЫ И ПОСТАВЩИКИ БИЗНЕС-ПРОЦЕССА.....	5
4.3. НАЧАЛО И ЗАВЕРШЕНИЕ БИЗНЕС-ПРОЦЕССА.....	5
5. ДЕЯТЕЛЬНОСТЬ ПО УПРАВЛЕНИЮ БИЗНЕС-ПРОЦЕССОМ.....	6
5.1. ВЛАДЕЛЕЦ БИЗНЕС-ПРОЦЕССА, ЕГО ПОЛНОМОЧИЯ И ОТВЕТСТВЕННОСТЬ	6
5.2. СИСТЕМА ПОКАЗАТЕЛЕЙ ДЛЯ УПРАВЛЕНИЯ БИЗНЕС-ПРОЦЕССОМ	6
5.3. ТЕХНОЛОГИЯ УПРАВЛЕНИЯ БИЗНЕС-ПРОЦЕССОМ.....	7
6. ВЫПОЛНЕНИЕ БИЗНЕС-ПРОЦЕССА «ЗАКЛЮЧЕНИЕ ДОГОВОРА О ПОДКЛЮЧЕНИИ (ДОП) И ЕГО ИСПОЛНЕНИЕ».....	16
6.1. ОБЩЕЕ ОПИСАНИЕ БИЗНЕС-ПРОЦЕССА.....	16
6.2. ОПИСАНИЕ ФУНКЦИЙ (ОПЕРАЦИЙ) БИЗНЕС-ПРОЦЕССА	16
ЭТАП 1. Прием и регистрация Заявления от Заявителя	16
ЭТАП 2. Подготовка УП.....	18
ЭТАП 3. Согласование и подписание ДоП	24
ЭТАП 4. Подготовка к строительству.....	27
ЭТАП 5. Исполнение обязательств по договору о подключении.....	29
7. ПОРЯДОК ВНЕСЕНИЯ ИЗМЕНЕНИЙ.....	33
8. ОЗНАКОМЛЕНИЕ УЧАСТНИКОВ БИЗНЕС-ПРОЦЕССА	34
9. ПРИЛОЖЕНИЯ.....	35

ООО «Тюмень Водоканал»	Регламент выполнения бизнес-процесса «ДоП».	Изм. № 1
		Дата: _____.2018.

1. Назначение регламента

- 1.1. Настоящий регламент устанавливает порядок выполнения бизнес-процессов:
- «Заключение Договора о подключении (ДоП) и его исполнение» и предназначен для использования в Коммерческой Дирекции Тюмень Водоканала.
- 1.2. Требования настоящего регламента выполнения бизнес-процесса распространяются на все функции, выполняемые в ходе настоящего бизнес-процесса, а также при взаимодействии с другими бизнес-процессами компании.

2. Область применения

2.1. Настоящий документ обязаны знать и использовать в работе следующие должностные лица и исполнители:

- Коммерческий директор (КД)
- Начальник Центра обслуживания клиентов (ЦОК)
- Группа/отдел подключения новых абонентов (ОПНА)
- Начальник Технического отдела (ТО)
- Специалисты технического отдела
- Главный инженер Водоканала (ГИ)
- Директор по капитальному строительству (ДКС)
- Начальник отдела капитального строительства и ремонтов (ОКСиР)
- Начальник отдела проектных работ (ОПР)
- Начальник отдела планирования и реализации инвестиционных программ (ОПиРИП)
- Финансовый директор (ФД)
- Начальник Отдела тарифообразования Финансовой дирекции (ОТ ФД)
- Начальник Отдела оптимизации режимов сетей и сооружений (ОРСиС)
- Начальник инспекции водных ресурсов (ИВР)
- Начальник отдела закупок
- Директор по правовым вопросам (ДПВ)
- Главный бухгалтер

3. Определения терминов, обозначения и сокращения

3.1. В документе используются следующие термины, обозначения и сокращения:

№	Термин	Сокращение	Определение термина
1	Договор о подключении	ДоП	Договор о подключении (технологическом присоединении) к централизованным системам холодного водоснабжения и (или) водоотведения (далее – договор о подключении, ДоП) является публичным договором. Форма Типового договора о подключении утверждена Постановлением Правительства РФ от 29.07.2013 № 645
2	Заказчик / Заявитель		Юридическое или физическое лицо, обратившиеся в организацию, осуществляющую холодное водоснабжение и (или) водоотведение, с заявлением о заключении договора о подключении (технологическом присоединении) к централизованной системе холодного водоснабжения и (или)

ООО «Тюмень Водоканал»	Регламент выполнения бизнес-процесса «ДоП».	Изм. № 1
		Дата: _____.2018.

			водоотведения, в том числе застройки, планирующие подключение (технологическое присоединение) к централизованной системе холодного водоснабжения и (или) водоотведения
4	Правила № 644		Правила холодного водоснабжения и водоотведения, утвержденные Постановлением Правительства РФ от 29.07.2013 № 644
5	Правила № 83		Правила определения и предоставления технических условий подключения объекта капитального строительства к сетям инженерно-технического обеспечения, утвержденные Постановлением Правительства РФ от 13.02.2006 № 83
6	Технические условия	ТУ	Документ, содержащий информацию о максимальной нагрузке в возможных точках подключения, срок подключения (технологического присоединения) объекта к сетям водопровода и канализации, сроке действия технических условий, плате за подключение. Под ТУ в данном регламенте понимаются технические условия, <u>определенные в рамках Постановления Правительства РФ от 13.02.2006 N 83</u>
7	Условия подключения (технологического присоединения) объекта к централизованной системе холодного водоснабжения	УП	В рамках данного регламента под УП понимается документ, являющийся приложением №1 к договору о подключении.
8	Типовые договоры о подключении		Постановление Правительства РФ от 29.07.2013 N 645 "Об утверждении типовых договоров в области холодного водоснабжения и водоотведения"
9	Точка подключения	ТП	Место соединения сетей инженерно-технического обеспечения с устройствами и сооружениями, необходимыми для присоединения строящегося (реконструируемого) объекта капитального строительства к системам водоснабжения и водоотведения. Точка подключения (технологического присоединения) при наличии технической возможности устанавливается на границе земельного участка, на котором располагается объект капитального строительства заявителя
10	Личный кабинет	ЛК	Индивидуальный он-лайн раздел Заказчика/Абонента на интернет-сайте Водоканала. Информация из Личного кабинета передается во внутренние информационные системы Водоканала (система биллинга, система электронного документооборота и т.п.)
11	Система электронного документооборота	СЭД	Автоматизированная многопользовательская система, сопровождающая процесс управления работой иерархической организации.
12	Департамент тарифной и ценовой политики	ДТиЦП	Коллегиальный орган в г.Тюмени, образованный и функционирующий для принятия решений, связанных с инвестиционной деятельностью Общества.

ООО «Тюмень Водоканал»	Регламент выполнения бизнес-процесса «ДоП».	Изм. № 1
		Дата: _____.2018.

13	Типовой договор холодного водоснабжения	ДВС	Типовой договор холодного водоснабжения, утвержденный Постановлением Правительства РФ от 29 июля 2013 г. N 645
14	Типовой договор водоотведения	ДВО	Типовой договор водоотведения, утвержденный Постановлением Правительства РФ от 29 июля 2013 г. N 645
15	Единый типовой договор холодного водоснабжения и водоотведения	ДВС-ВО	Единый типовой договор холодного водоснабжения и водоотведения, утвержденный Постановлением Правительства РФ от 29 июля 2013 г. N 645

4. Границы бизнес-процесса

4.1. Потребители и выходы бизнес-процесса

Выходы бизнес-процесса получают следующие потребители:

№	Потребитель бизнес-процесса	Выход
«Заключение Договора о подключении (ДоП) и его исполнение»		
1	Заявитель, Водоканал	Подписание и исполнение договора о подключении

4.2. Входы и поставщики бизнес-процесса

Входы бизнес-процесса предоставляют следующие поставщики:

№	Поставщик	Вход
«Заключение Договора о подключении (ДоП) и его исполнение»		
1	Заявитель	Заявление Заявителя о подключении к сетям ВС/ВО

4.3. Начало и завершение бизнес-процесса

Бизнес-процесс начинается при следующих условиях:

№	Наименование	Описание
«Заключение Договора о подключении (ДоП) и его исполнение»		
1	Получение заявления от Заявителя о подключении	Сотрудник ЦОК получает заявку от Заявителя, которую он заполнил непосредственно в Водоканале или направил по почте.

ООО «Тюмень Водоканал»	Регламент выполнения бизнес-процесса «ДоП».	Изм. № 1
		Дата: _____.2018.

Бизнес-процесс завершается при следующих условиях:

№	Наименование	Описание
«Заключение Договора о подключение (ДоП) и его исполнение»		
1	Выполнение обязательств по договору о подключении.	Подписаны: - акт о подключении (технологическом присоединении) объекта (Приложение №5 ДоП); - акт технического освидетельствования точки подключения и возможности водоканала предоставить заказчику услуги водоснабжения и водоотведения по ДоП; - плата за подключение получена в полном объеме. - справка о готовности внешнеплощадочных сетей к присоединению (<i>предоставляет ТО</i>);
2	Расторжение договора	Договор о подключении расторгнут.

5. Деятельность по управлению бизнес-процессом

5.1. Владелец бизнес-процесса, его полномочия и ответственность

Владелец бизнес-процесса занимает должность Коммерческого директора Водоканала.

Основные обязанности владельца бизнес-процесса:

- 1) Выполнение регламента бизнес-процесса;
- 2) Планирование выручки и платы по договорам о подключении;
- 3) Контроль бизнес-процесса, включая контроль поступления платы за подключение и выполнения работ, необходимых для подключения объектов заявителя в установленный договором срок;
- 4) Согласование взаимодействий всех участников процесса;
- 5) Актуализация регламента бизнес-процесса.

Владелец бизнес-процесса несет ответственность за:

- а) доведение до всех участников бизнес-процесса нормативных документов, имеющих отношение к настоящему бизнес-процессу;
- б) установление целевых показателей для бизнес-процесса и контроль соответствия этих целевых показателей с целями организации;
- в) регулярный анализ хода бизнес-процесса и своевременную разработку корректирующих и предупреждающих действий;
- г) организацию обеспечения всеми необходимыми ресурсами для выполнения работ с соблюдением всех норм и правил в области охраны труда и промышленной безопасности в рамках настоящего бизнес-процесса;
- д) инициирование внесения изменений в настоящий регламент с обязательным обсуждением со всеми участниками бизнес-процесса.

5.2. Система показателей для управления бизнес-процессом

Владелец бизнес-процесса ведет контроль за ходом бизнес-процесса по следующим показателям:

№	Наименование показателя бизнес-процесса	Периодичность контроля
1	Скорость подготовки УП и заключения ДоП (суммарное время от регистрации заявления Заказчика до выдачи ему подписанного ДоП)	

ООО «Тюмень Водоканал»	Регламент выполнения бизнес-процесса «ДоП».	Изм. № 1
		Дата: _____.2018.

1.1.	Срок для отказа и возврата полученных документов	Не более 3 рабочих дней с даты получения заявления
1.2.	Срок подготовки ДоП (при ПЗП) не более 20 рабочих дней	раз в 7 рабочих дней
1.3.	Срок подготовки ДоП (при ИПЗП) не более 60 календарных дней	2 раза в месяц
2	Срок обработки заявлений Заказчика в ЦОК до передачи в ТО: - все документы, поступившие до 15.00 – передаются в этот же день; - документы, поступившие после 15.00 – передаются до 12.00 следующего рабочего дня.	ежедневно

Владелец бизнес-процесса ведет контроль удовлетворенности клиентов бизнес-процесса по следующим показателям:

№	Наименование показателя удовлетворенности клиентов	Периодичность
1	Качество подготовки УП, ДоП: подготовлены в соответствии с требованиями Правил №644, №645, №776	При возврате Заказчиком подписанного ДоП

53. Технология управления бизнес-процессом

Владелец бизнес-процесса осуществляет управление бизнес-процессом, выполняя планирование, мониторинг, контроль, анализ и принятие управленческих решений.

Все участники данного бизнес-процесса подчиняются владельцу бизнес-процесса в части выполнения обязанностей данного бизнес-процесса. Участники бизнес-процесса, сообщают незамедлительно о всех возникающих нарушениях, влияющих на бизнес-процесс.

Владелец бизнес-процесса осуществляет контроль исполнения показателей бизнес-процесса. Участники бизнес-процесса ежемесячно (или по требованию) предоставляют Владельцу бизнес-процесса подробные (по объектные) отчеты (отчетные формы утверждаются и доводятся отдельно), в части выполнения своих функций, а также план-факт анализ выполнения показателей БП в части выручки и сбора ПЗП (форматы отчетов в приложении). Владелец бизнес-процесса ежемесячно составляет отчет по бизнес-процессу для представления Коммерческому директору ООО УК «РОСВОДОКАНАЛ». К отчету Владелец бизнес-процесса прикладывает протоколы анализа отклонений и корректирующие мероприятия, оформленные в течение отчетного периода.

Схема бизнес-процесса Этап 4 «Подготовка к строительству»

Бизнес-процесс «Заключение Договора подключения (ДоП) и его исполнение»

Этап 4. Подготовка к строительству

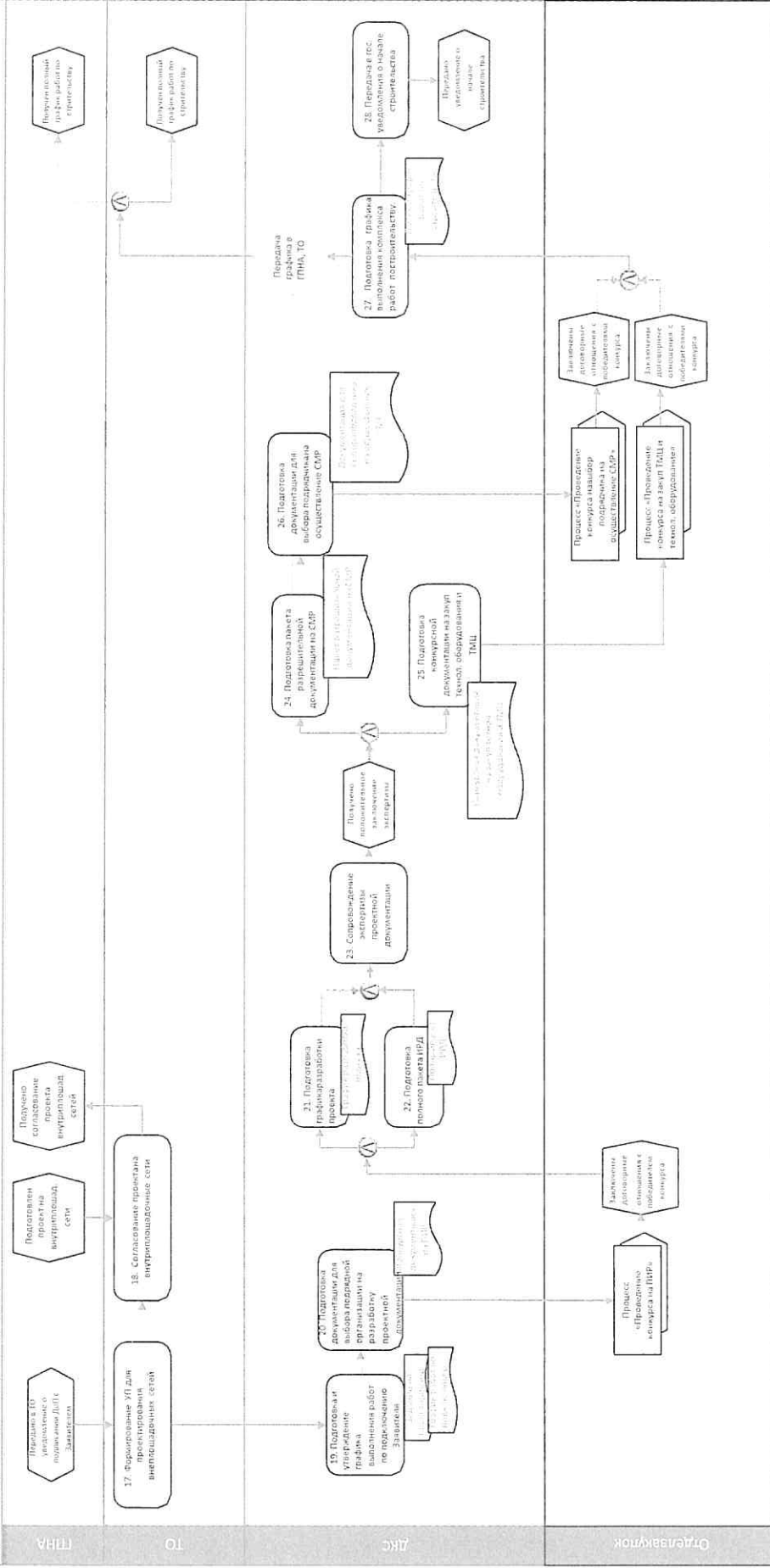
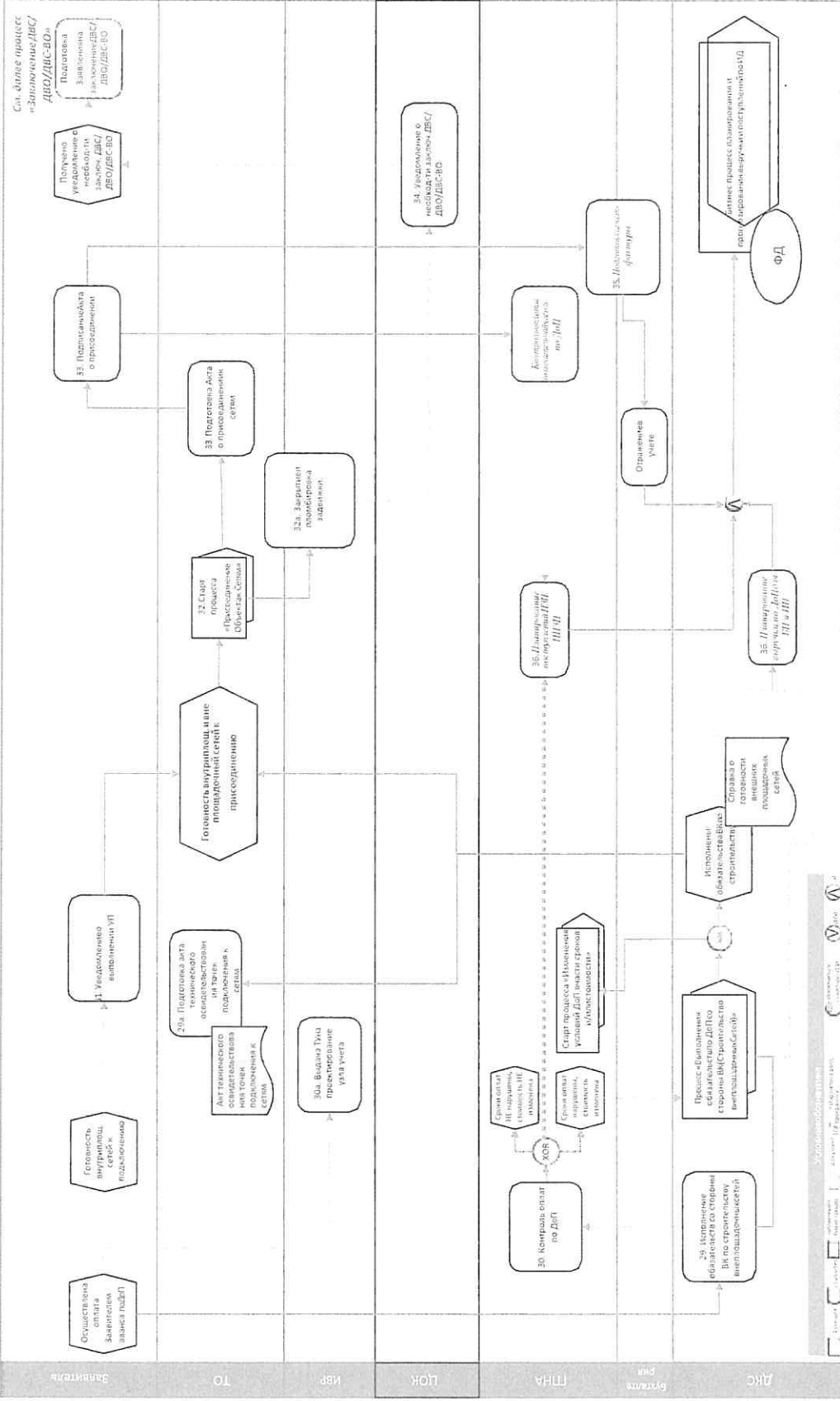


Схема бизнес-процесса Этап 5 «Исполнение обязательств по договору о подключении (Доп)»

Бизнес-процесс «Заключение Договора подключения (Доп) и его исполнение»

Этап 5. Исполнение обязательств по Договору о подключении (Доп)



«Тюмень Водоканал»	ООО	Регламент выполнения бизнес-процесса «ДоП».	Изм. № 1
			Дата: .2018.

Ответственность персонала

Матрица ответственности бизнес-процесса «Заключение Договора о подключении (ДоП) и его исполнение»

№	Наименование процесса	Генеральный директор	Коммерческий директор	УК РВК	СБ	ПОК	ОПНА	ТО	Финансовый директор	ДКС	ОПР	ДПВ	НВР	ДТрШШ	Бухгалтерия	ОТ ФЛ	Заявитель
1	Прием заявления, документов, предусмотренных пунктом 90 пост. Пр. РФ №644					ОТ											ИН
2	Уведомление о некомплектности документов					ОТ											ИН
3	Регистрация в СЭД. Автомат. передача в ТО заявления и документов					ОТ	ИН	ИН									ИН
ЭТАП 2. Подготовка УП																	
4	Контроль статуса исполнения заявки. Формирование отчетности по срокам исполнения						Уч	ОТ		ИН							
5	Проверка баланса водопотребления и водоотведения, нагрузки					ИН		ОТ									
6	Оценка технической возможности подключения							ОТ	Уч	Уч				ИН			
6а	Корректировка Инвестиционной программы Водоканала	Уч	ИН				ИН	ОТ		Уч							
7	Подготовка перечня мероприятий для подключения объекта						ИН	ОТ		ИН							
8	Подготовка расчета затрат на выполнение мероприятий (сметы)						ИН	Уч		Уч	ОТ						
9	Подготовка документов для установления ИПЗП						ОТ	Уч		Уч	Уч			ИН		ИН	
10	Передача в РЭК документов для ИПЗП						ОТ	ИН		ИН				Уч		ИН	
11	Расчет платы за подключение						ОТ	Уч		ИН							
12	Подготовка УП и перечня	Уч					ИН	ОТ	Уч								

«Тюмень Водоканал»	ООО	Регламент выполнения бизнес-процесса «ДоП».	Изм. № 1
			Дата: __. __. 2018.

№	Наименование процесса	Генеральный директор	Коммерческий директор	УК РВК	СБ	ПО	ОПНА	ТО	Финансовый директор	ЛКС	ОПР	ДПВ	ПВР	ДТ/ИП	Бухгалтерия	ОТ ФЛ	Заявитель
	мероприятий (Приложений № 1, 2 к ДоП)																
ЭТАП 3. Согласование и подписание ДоП																	
13	Подготовка проекта договора о подключении (ДоП). Внесение информации в биллинг						ОТ	ИН									
14	Подготовка основных условий договора для согласования с СД						ОТ					ИН					
15	Передача на согласование проекта ДоП через СЭД						ОТ			ИН							
16	Согласование проекта договора о подключении (ДоП)			ОТ			УЧ		ОТ	ОТ		ОТ					
17	Подписание договора о подключении (ДоП)						ИН			ОТ							ИП
18	Передача оригинала ДоП, подписанного со стороны Водоканала Заказчику для подписания						ОТ										ИП
19	Контроль получения оригинала ДоП подписанного Заказчиком						ОТ										ИП
20	Внесение информации в биллинг. Передача копии ДоП в Бухгалтерию						ОТ			ИН					ИН		
20 а	Заключение дополнительных соглашений к ДоП			УЧ	УЧ		ОТ	УЧ	УЧ	УЧ		УЧ					
ЭТАП 4. Подготовка к строительству																	
21	Формирование УП для проектирования внеплощадочных сетей						ИН	ОТ		УЧ							
22	Рассмотрение проекта на внутриплощадочные сети							ОТ		УЧ							ИП
23	Подготовка и утверждение графика						ИП	ИН		ОТ							

ООО «Тюмень Водоканал»	Регламент выполнения бизнес-процесса «ДоП».	Изм. № 1
		Дата: _____.2018.

№	Наименование процесса	Генеральный директор	Коммерческий директор	УК РВК	СБ	ЦОК	ОПНА	ТО	Финансовый директор	ДКС	ОТР	ДПВ	ИВР	ДТнЦП	Бухгалтерия	ОТ ФД	Заявитель
	выполнения работ по подключению Заявителя																
24	Подготовка закупочной документации									ОТ	ОТ						
25	Подготовка графика разработки проекта						ИН	ИН		ИН	ОТ						
26	Подготовка пакета исходно-разрешительной документации									ОТ	ОТ						
27	Сопровождение проектной документации в органах экспертизы									ОТ	ОТ						
28	Подготовка пакета разрешительной документации на СМР									ОТ							
29	Подготовка конкурсной документации на проведение торгов и закупки основного технологического оборудования и ТМЦ									ОТ							
30	Подготовка конкурсной документации для выбора подрядчика на осуществление СМР									ОТ							
31	Подготовка графика выполнения комплекса работ по строительству.									ОТ	ИН						
32	Передача в инспекцию государственного строительного надзора уведомления о начале строительства (в случае получения разрешения на строительство)									ОТ	ИН						
ЭТАП 5. Исполнение обязательств по договору о подключении																	
33	Исполнение обязательств со стороны Водоканала по строительству внеплощадочных сетей	ИН					ИН	ИН		ОТ	Уч						
33	Подготовка акта технического						Уч			ОТ							Уч

«Тюмень Водоканал»	ООО	Регламент выполнения бизнес-процесса «ДоП».	Изм. № 1
			Дата: _____.2018.

№	Наименование процесса	Генеральный директор	Коммерческий директор	УчРБВК	СБ	ЦОК	ОПНА	ТО	Финансовый директор	ДКС	ОПР	ДТВ	НВР	ДТ/ЦП	Бухгалтерия	ОТ ФЛ	Заявитель
а	освидетельствования точек подключения к сетям																
34	Контроль своевременности оплат по ДоП						ОТ	ИН		ИН							ИН
34	Проектирование узла учета							Уч					Уч				ИН
а																	
35	Проверка выполнения УП						ИН	ИН		ОГ			Уч				Уч
36	Присоединение объекта к сетям						ИН	ИН		ОГ			Уч				Уч
36	Закрытие и пломбировка задвижки и прибора учета.						ИН	ИН		ИН			ОГ				Уч
37	Подготовка и подписание Акта о подключении к сетям						Уч	ОГ		Уч			Уч				Уч
38	Уведомление о необходимости заключения ДВС/ДВО/ДВС-ВО						ИН	Уч									ИН
39	Подготовка счет фактуры						ОГ	ИН		ИН							Уч
40	Планирование выручки и поступлений						Уч	Уч	Уч	Уч							

ОГ – ответственный за выполнение функции, Уч – участвует в выполнении функции, ИН – получает информацию о ходе и результатах функции

Контроль выполнения.

Контролирует выполнение данного регламента Владелец бизнес процесса.

При обнаружении нарушений в соблюдении требований регламента Владелец бизнес процесса проводит анализ ситуации, в результате которого может принять следующие основные решения:

1. Если нарушение связано с недостаточным знанием и пониманием нарушителя требований данного регламента, проводит с ним разъяснительную работу.
2. Если нарушение связано с недобросовестным выполнением сотрудником своих должностных обязанностей, имеет право наложить (ходатайствовать о депремировании и т.д.) дисциплинарные взыскания в соответствии с действующим трудовым законодательством РФ, локальными нормативными актами Организации.
3. Если нарушение является систематическим, разработать изменения данного регламента.

ООО «Тюмень Водоканал»	Регламент выполнения бизнес-процесса «С2».	Изм. № 1
		Дата: _____ 2018.

6. Выполнение бизнес-процесса «Заключение Договора о подключении (ДоП) и его исполнение»

6.1. Общее описание бизнес-процесса

Настоящий процесс выполняется на регулярной основе, непрерывно, без остановки.

Общий срок подготовки УП с даты регистрации заявления и документов от Заявителя – не более 20 рабочих дней, в т.ч 3 рабочих дня на проверку комплектности документов, проверку баланса водопотребления и водоотведения и запрос недостающих сведений и документов.

При этом, в случае:

- обращения Водоканала в уполномоченный орган исполнительной власти субъекта РФ (орган местного самоуправления в случае передачи полномочий по утверждению инвестиционных программ) о включении в инвестиционную программу мероприятий, обеспечивающих техническую возможность подключения (технологического присоединения), срок увеличивается на 30 дней (на время принятия уполномоченным органом решения о включении в инвестиционную программу мероприятий, обеспечивающих техническую возможность подключения);

- установления индивидуальной платы за подключение, органом регулирования тарифов (см. функции №№9-10) срок процесса увеличивается на срок (30 дней) принятия соответствующего решения органом регулирования тарифов;

- предоставления заявителем в соответствии с запросом водоканала недостающих сведений и документов в течение 20 рабочих дней с момента получения запроса водоканала срок процесса начинает исчисляться с момента их предоставления (увеличивается на срок до 20 рабочих дней);

- в случае отсутствия на дату заявления Заказчика утвержденных в установленном порядке тарифов на подключение (технологическое присоединение), но при включении мероприятий по увеличению мощности и (или) пропускной способности сети инженерно-технического обеспечения в утвержденную инвестиционную программу организации водопроводно-канализационного хозяйства, заключение договора о подключении откладывается до момента установления указанных тарифов.

6.2. Описание функций (операций) бизнес-процесса

ЭТАП 1. Прием и регистрация Заявления от Заявителя

Функция №1. Прием документов.

В соответствии с п.90 постановления Правительства РФ от 29.07.2013 N 644 "Об утверждении Правил холодного водоснабжения и водоотведения и о внесении изменений в некоторые акты Правительства Российской Федерации" для заключения договора о подключении и получения условий подключения (технологического присоединения) Заявитель направляет в Водоканал заявление о подключении, содержащее полное и сокращенное наименования заявителя (для физических лиц - фамилия, имя, отчество), его местонахождение и почтовый адрес, наименование подключаемого объекта и кадастровый номер земельного участка, на котором располагается подключаемый объект, данные об общей подключаемой нагрузке с приложением следующих документов:

- а) копии учредительных документов, а также документы, подтверждающие полномочия лица, подписавшего заявление;

- б) нотариально заверенные копии правоустанавливающих документов на земельный

ООО «Тюмень Водоканал»	Регламент выполнения бизнес-процесса «ДоП».	Изм. № 1 Дата: _____.2018.
---------------------------	---	-------------------------------

участок:

в) ситуационный план расположения объекта с привязкой к территории населенного пункта;

г) топографическая карта участка в масштабе 1:500 (со всеми наземными и подземными коммуникациями и сооружениями), согласованная с эксплуатирующими организациями;

д) информация о сроках строительства (реконструкции) и ввода в эксплуатацию строящегося (реконструируемого) объекта;

е) баланс водопотребления и водоотведения подключаемого объекта в период использования максимальной величины мощности (нагрузки) с указанием целей использования холодной воды и распределением объемов подключаемой нагрузки по целям использования, в том числе на пожаротушение, периодические нужды, заполнение и опорожнение бассейнов, прием поверхностных сточных вод, а также с распределением общего объема сточных вод по канализационным выпускам (в процентах);

ж) сведения о составе и свойствах сточных вод, намеченных к отведению в централизованную систему водоотведения;

з) сведения о назначении объекта, высоте и об этажности зданий, строений, сооружений.

Сотрудник ЦОК получает от Заявителя заявление о подключении.

Заявление и документы, предусмотренные пунктом 90 настоящих Правил, представляются на бумажном носителе или в форме электронного документа. Заявление и документы, представленные в форме электронного документа, подписываются лицами, уполномоченными на их подписание в соответствии с законодательством Российской Федерации, с использованием усиленной квалифицированной электронной подписи (для юридических лиц и индивидуальных предпринимателей) или простой электронной подписи (для физических лиц), предусмотренных Федеральным законом "Об электронной подписи".

Возможность представления заявления и документов в форме электронного документа обеспечивается организацией водопроводно-канализационного хозяйства.

Заявитель несет ответственность за достоверность и полноту прилагаемых к заявлению документов в форме электронного документа в соответствии с законодательством Российской Федерации. (п. 90(1) ПП644).

Заявление оформляется Заявителем на имя Генерального директора Водоканала. Заявитель приходит либо направляет по почте в Водоканал и оформляет заявление в письменной форме, сканированная копия заявления, в день поступления, прикрепляется сотрудником ЦОК в СЭД. Заявление может быть оформлено в т.ч. с помощью личного он-лайн кабинета, заполняется электронный бланк заявления и передается в ТО в электронном виде загружается из он-лайн кабинета в систему электронного документооборота (СЭД).

При приеме заявления сотрудник ЦОК проверяет наличие документов на соответствие перечню, предусмотренных Правилами №644 и консультирует Заявителя по вопросам подачи заявления о подключении, заключения ДоП.

В случае если заявитель ранее предоставлял организации водопроводно-канализационного хозяйства такие документы при получении технических условий подключения и сведения, содержащиеся в этих документах, не изменились, повторное предоставление документов той же организации водопроводно-канализационного хозяйства не требуется. С целью подтверждения неизменности этих сведений рекомендуется получить от Заявителя письменное подтверждение данного факта или актуальные версии этих документов.

ООО «Тюмень Водоканал»	Регламент выполнения бизнес-процесса «ДоП».	Изм. № 1
		Дата: _____.2018.

Функция №2. Регистрация заявления в СЭД. Автоматическая передача в Технический отдел (ТО) заявления и документов.

В случае предоставления всех (по списку) документов сотрудник ЦОК регистрирует поступившее заявление в СЭД, после чего заявление автоматически (в соответствии с настроенным маршрутом) передается в Технический отдел (ТО).

Срок обработки документов в ЦОК до передачи в ТО не более 1 рабочего:

- все заявления, поступившие до 15.00 – передаются в этот же день;
- заявления, поступившие после 15.00 – передаются до 12.00 след. рабочего дня.

Функция №3. Уведомление о некомплектности документов

В случае некомплектности представленных документов (в т.ч. неполноты сведений) или несоответствия представленного баланса водопотребления и водоотведения назначению объекта, его высоте и этажности Сотрудник ТО в течение 3 рабочих дней со дня получения заявления направляет заявителю уведомление (в том числе посредством личного кабинета, в случае если заявление было направлено с помощью него) о необходимости в течение 20 рабочих дней со дня его получения представить недостающие сведения и (или) документы и приостанавливает рассмотрение заявления до получения недостающих сведений и (или) документов.

В случае непредставления заявителем недостающих сведений и (или) документов в течение указанного срока Сотрудник ТО аннулирует заявление и уведомляет об этом заявителя в течение 3 рабочих дней со дня принятия решения об аннулировании указанного заявления.

ЭТАП 2. Подготовка УП

Функция №4. Контроль статуса исполнения заявки. Формирование отчетности по срокам исполнения.

Сотрудник ТО осуществляет контроль за сроками подготовки и выдачи УП Заявителю.

Общий срок подготовки УП не более 20 рабочих дней (стандартный срок, может быть увеличен при установлении индивидуальной платы за подключение, корректировки ИП, запроса недостающих сведений и документов).

На отказ в выдаче УП и заключения ДоП предусматривается 3 рабочих дня с даты отказа регулятора в корректировке ИП или неполучения отсутствующих сведений и документов от Заявителя. Данный отказ формирует Ответственный сотрудник ТО.

Функция №5. Проверка баланса водопотребления и водоотведения, нагрузки.

ТО в течение не более 3 рабочих дней рассматривает полученные документы и проверяет представленный Заказчиком расчет баланса водопотребления и водоотведения на соответствие назначению объекта, высоте и этажности зданий, строений и сооружений.

В случае несоответствия представленного баланса водопотребления и водоотведения назначению объекта, высоте и этажности зданий, строений и сооружений сотрудник ТО оформляет уведомление о приостановке заявления Заявителю в принятии документов к рассмотрению с предложением по корректировке баланса водопотребления и водоотведения (общий срок для отказа не должен превышать 3 рабочих дней).

В случаях, когда Заявитель направлял заявление с помощью личного кабинета, Заявителю направляется через ЦОК уведомление о приостановке рассмотрения документов указанием причин приостановки, а так же направляет предложения

ООО «Тюмень Водоканал»	Регламент выполнения бизнес-процесса «ДоП».	Изм. № 1
		Дата: _____.2018.

по корректировке баланса водопотребления и водоотведения.

В случае непредставления заявителем недостающих сведений и (или) документов в течение 20 рабочих дней со дня его получения уведомление Сотрудник ТО аннулирует заявление и уведомляет об этом заявителя в течение 3 рабочих дней со дня принятия решения об аннулировании указанного заявления.

Функция №6. Оценка технической возможности подключения, наличия свободной мощности и мероприятий по подключению в Инвестиционной программе Водоканала

В случае, если расчет объемов водопотребления и водоотведения выполнен верно, ответственный сотрудник ТО определяет к какому объекту (участку сети) централизованных систем холодного водоснабжения и (или) водоотведения должно осуществляться подключение (технологическое присоединение), осуществляет оценку технической возможности подключения (технологического присоединения), свободной мощности, необходимой для осуществления холодного водоснабжения и (или) водоотведения, и наличия в инвестиционной программе мероприятий, обеспечивающих техническую возможность подключения. ТО определяет перечень мероприятий необходимых для его подключения к сетям.

В случае необходимости, ТО направляет в Отдел оптимизации режимов сетей и сооружений (ОРСиС) запрос о предоставлении заключения о результатах гидравлического моделирования с использованием программного обеспечения. ОРСиС на основании запроса ТО в течение 2 рабочих дней готовит заключение о результатах гидравлического моделирования с использованием имеющегося программного продукта и направляет его в ТО по СЭД.

ТО, проработав возможные варианты подключения объекта, выносит свои предложения на Технический Совет (ТС), который коллегиально определяет оптимальный вариант подключения объекта.

- В случае наличия технической возможности и свободной мощности процесс продолжается далее (см. Функцию №7).
- В случае отсутствия технической возможности вследствие отсутствия свободной мощности, но при наличии в ИП мероприятий, обеспечивающих техническую возможность подключения процесс продолжается далее (см. Функцию №7) (сроки подключения устанавливаются с учетом плановых сроков реализации соответствующих мероприятий ИП);
- В случае отсутствия технической возможности вследствие отсутствия свободной мощности и при отсутствии в ИП мероприятий, обеспечивающих техническую возможность подключения начинается процесс «Корректировки инвестиционной программы Водоканала».

В случае наличия технической возможности подключения (технологического присоединения) отказ организации водопроводно-канализационного хозяйства от заключения договора о подключении (технологическом присоединении) не допускается. При необоснованном отказе или уклонении Водоканала от заключения договора о подключении (технологическом присоединении) заявитель вправе обратиться в суд.

Функция №6а. «Корректировка инвестиционной программы».

При отсутствии технической возможности подключения (технологического присоединения) вследствие отсутствия свободной мощности (пропускной способности сетей и сооружений) и при отсутствии резерва мощности по производству соответствующего ресурса, необходимых для осуществления холодного водоснабжения и (или) водоотведения, и при отсутствии в инвестиционной программе мероприятий, обеспечивающих техническую возможность подключения (технологического присоединения). ТО в течении 10 рабочих дней

ООО «Тюмень Водоканал»	Регламент выполнения бизнес-процесса «ДоП».	Изм. № 1
		Дата: ____, 2018.

направляет материалы (перечень мероприятий необходимых для получения тех. возможности подключения) в Дирекцию капитального строительства (ДКС).

ДКС, в течение 30 дней со дня поступления заявления Заказчика обращается в уполномоченный орган исполнительной власти субъекта Российской Федерации (орган местного самоуправления - в случае передачи полномочий по утверждению инвестиционных программ) с предложением о включении в инвестиционную программу мероприятий, обеспечивающих техническую возможность подключения (технологического присоединения) объекта капитального строительства заявителя, об установлении индивидуальной платы за подключение (технологическое присоединение) и об учете расходов, связанных с подключением (технологическим присоединением), при установлении тарифов этой организации на очередной период регулирования.

Уполномоченный орган исполнительной власти субъекта Российской Федерации (орган местного самоуправления - в случае передачи полномочий по утверждению инвестиционных программ) в течение 30 дней со дня поступления, указанного в пункте 101 Правил №644, обращения рассматривает такое обращение и принимает решение о включении в инвестиционную программу мероприятий, обеспечивающих техническую возможность подключения (технологического присоединения), о применении тарифа на подключение (технологическое присоединение) или индивидуальной платы за подключение (технологическое присоединение) и определяет финансовые потребности, необходимые для обеспечения технической возможности подключения (технологического присоединения), или принимает решение об отказе во включении в инвестиционную программу указанных мероприятий с обоснованием принятого решения и направляет уведомление о принятом решении в Водоканал.

В случае принятия уполномоченным органом исполнительной власти субъекта Российской Федерации (органом местного самоуправления - в случае передачи полномочий по утверждению инвестиционных программ) решения о включении в инвестиционную программу мероприятий, обеспечивающих техническую возможность подключения (технологического присоединения), финансовые потребности Водоканала необходимые для обеспечения технической возможности подключения (технологического присоединения), учитываются при установлении индивидуальной платы за подключение (технологическое присоединение) или тарифов такой организации на очередной период регулирования. При этом сроки осуществления подключения (технологического присоединения) заявителей, для подключения (технологического присоединения) которых необходимо выполнение указанных мероприятий, устанавливаются в соответствии со сроками завершения реализации этих мероприятий.

Водоканал направляет заявителю договор о подключении и условия подключения (технологического присоединения) не позднее 10 рабочих дней после внесения изменений в инвестиционную программу и определения размера платы за подключение (технологическое присоединение).

Функция №7. Подготовка перечня мероприятий для подключения объекта

Ответственный сотрудник ТО формирует СЗ и направляет в ОПР/ОПНА для подготовки сметного расчета стоимости строительства внеплощадочных сетей для подключения объекта к сетям холодного водоснабжения и водоотведения. В СЗ указывается наименование объекта, Заказчик, диаметр, диаметр трубопровода, к которому будет тех.присоединение, протяженность внеплощадочных сетей необходимых для строительства, количество ниток, тип коллектора (напорный/самотечный), необходимость устройства узла учета (в т.ч. регуляторов давления), кадастровый № ЗУ, схема направления трассы, нагрузки, инвентарные номера. При необходимости перечень мероприятий направляется в ДКС на согласование.

ПТД предоставлять марки оборудования и ОЛ для запроса коммерческих предложений.

ООО «Тюмень Водоканал»	Регламент выполнения бизнес- процесса «ДоП».	Изм. № 1 Дата: ____.2018.
---------------------------	---	------------------------------

Строительство сетей водоснабжения/водоотведения вне границ земельных участков силами ООО «Тюмень Водоканал» осуществляется в следующих случаях:

- а) протяженность сетей водоснабжения/водоотведения более 100 п.м.,
- б) внутренний диаметр сетей водоснабжения/напорной канализации более 100мм,
- в) внутренний диаметр сетей самотечной канализации более 150мм.

Региональным нормативно-правовым актом порог нагрузки заявителя для установления платы за подключение в индивидуальном порядке установлен согласно Постановлению № 500-п от 26.09.2014г. Правительства Тюменской области (в ред. Постановлений Правительства Тюменской области от 22.10.2014г. № 546-п, от 15.07.2016г. № 295-п). В этом случае объект с нагрузкой, превышающей установленную таким актом, подключается за плату, определяемую индивидуально.

Подключение (технологическое присоединение) объектов капитального строительства, в том числе водопроводных и (или) канализационных сетей заявителя, к централизованным системам холодного водоснабжения и (или) водоотведения при наличии на день заключения договора о подключении технической возможности подключения (технологического присоединения) осуществляется в срок, который не может превышать 18 месяцев со дня заключения договора о подключении, если более длительные сроки не указаны в заявке заявителя, после направления заявителем уведомления о выполнении условий подключения (технологического присоединения).

Функция №8. Подготовка расчета затрат на выполнение мероприятий (сметы) для строительства внеплощадочных сетей.

Отдел проектных работ (ОПР) ДКС осуществляет расчет затрат на выполнение перечня мероприятий в течение 5 рабочих дней.

Расходы на осуществление мероприятий по увеличению мощности (пропускной способности) централизованных систем водоснабжения и (или) водоотведения, в том числе расходы на реконструкцию и (или) модернизацию существующих объектов этих систем, финансирование которых предусмотрено за счет платы за подключение, устанавливаемой в индивидуальном порядке, не должны превышать величину, рассчитанную на основе укрупненных сметных нормативов для объектов непромышленного назначения и инженерной инфраструктуры, утвержденных федеральным органом исполнительной власти, осуществляющим функции по выработке государственной политики и нормативно-правовому регулированию в сфере строительства, а в случае, если такие нормативы не установлены, указанные расходы определяются органом регулирования тарифов с учетом представленной регулируемой организацией сметной стоимости таких работ.

Расчет затрат на подключение объекта (затраты по доведению сетей водоснабжения и/или водоотведения, затраты на осуществление мероприятий по увеличению мощности (пропускной способности) централизованных систем водоснабжения и/или водоотведения) осуществляется на основе представленных специалистами ТО в ОПР объемах работ (диаметре и протяженности), требующихся для подключения данного объекта. В соответствии с представленной информацией специалистами ОПР составляются сметные расчеты стоимости необходимых работ в течение 5 рабочих дней. Для определения стоимости материалов и оборудования, не входящих в территориальный сметный справочник цен, специалистами ОПР направляется запрос в отдел закупок (ОУСС) на предоставление минимально трех коммерческих предложений стоимости согласно приказа Минэкономразвития РФ от 01.10.2013 №567.

Нормативным правовым актом субъекта Российской Федерации может быть установлен более низкий (высокий) уровень нагрузки или больший (меньший) диаметр трубопровода (по сравнению с указанным в настоящем пункте предельным уровнем нагрузки (диаметром трубопровода), при котором плата за подключение устанавливается органом регулирования

ООО «Тюмень Водоканал»	Регламент выполнения бизнес-процесса «ДоП».	Изм. № 1
		Дата: _____.2018.

тарифов индивидуально.

ОПР, на основе предоставленной СЗ от ТО, готовит сметный расчет стоимости строительства внеплощадочных сетей для подключения объекта к централизованным сетям водоснабжения и водоотведения, согласовывает с Директором по капитальному строительству, подписывает всеми ответственными лицами и в течение 5 рабочих дней передает их в ОПНА для подготовки необходимых документов и начала процедуры (см. Функции №№9-10)

установления индивидуальной платы за подключение. К сметному расчету затрат ОПР готовит пояснительную записку (ПЗ) с информацией о диаметре, протяженности, методе прокладки, количестве колодцев/камер, используемых коэффициентах стесненности, НР и СП, индексах, зимних и непредвиденных затрат с ссылкой на нормативные документы и используемую методику, а также информационное письмо от Заказчика о предпочтительном для него методе прокладки трубопровода (ГНБ, открытый, комбинированный).

ОПР готовит расчет затрат на строительство и после подписания договора предоставляет смету в течение 1 рабочего дня в ОКС, для подготовки закупочной процедуры.

Функция №9. Подготовка документов для установления ИПЗП (индивидуальной платы за подключение).

В отношении Заявителей, величина подключаемой (присоединяемой) нагрузки объектов которых превышает 0,01 куб. метров в час., размер платы за подключение устанавливается органом регулирования тарифов (ДТиЦП) индивидуально с учетом расходов на увеличение мощности (пропускной способности) централизованных систем водоснабжения и (или) водоотведения, в том числе расходов на реконструкцию и (или) модернизацию существующих объектов централизованных систем водоснабжения и (или) водоотведения.

Ответственный сотрудник ОПНА не позднее 15 рабочих дней после поступления УП от ТО совместно со службой ДКС готовит пакет документов и размещает на сетевом диске S в папке «Формирование тарифных дел» для подписания электронной подписью в соответствии с описью документов и направляет тарифное дело по электронной почте в адрес ДТиЦП (в копию ОТ ФД).

Ориентировочный перечень документов, формируемый службой ОПНА, (перечень документов может быть дополнен по запросу ДТиЦП), предоставляемых в ДТиЦП для установления индивидуальной ПЗП:

- сканкопия решения об утверждении учетной политики с приложениями, включая утвержденный план счетов, содержащий перечень счетов и субсчетов синтетического и аналитического бухгалтерского учета;
- сканкопия бухгалтерской отчетности за предшествующий период регулирования и на последнюю отчетную дату;
- сканкопия документа о назначении (выборе) лица, имеющего право действовать от имени организации без доверенности;
- сканкопия отчета по форме 22-ЖКХ за предшествующий период регулирования и на последнюю отчетную дату;
- отчет по форме П-4 за предшествующий период регулирования и на последнюю отчетную дату;
- сканкопия отчетов по формам «1-водопровод», «1-канализация»;
- сканкопия утвержденной в установленном порядке инвестиционной программы;
- сканкопия документов: положение о закупках, план закупок;
- сканкопия проекта договора о подключении (технологическом присоединении) с приложениями;
- сканкопия условий подключения, подтверждающих подключаемую нагрузку;
- сканкопия технических условия на проектирование сетей за границами земельного участка (при необходимости);
- сканкопия схемы подключения объекта (совместно с начальником ТО);

ООО «Тюмень Водоканал»	Регламент выполнения бизнес-процесса «ДоП».	Изм. № 1
		Дата: _____.2018.

- сканкопия расчета платы за подключение (нагрузка * тариф + сумма за строительство с учетом налогов (при необходимости));
- сканкопия приложения 8 к Методическим указаниям, утвержденным приказом ФСТ России от 27.12.2013 №1746-э;
- сканкопия технических условий (при наличии);
- сканкопия правоустанавливающих документов на земельный участок;
- сканкопия пояснительной записки;
- сканкопия заявления;
- титульный лист;
- сканкопия договора аренды (определить номер договора аренды, включающий сеть, к которой производится подключение абонента (совместно с бухгалтерией), получить сканкопию договора аренды у бухгалтерии).

В случае строительства сетей и врезки силами ООО «Тюмень Водоканал» дополнить пакет документов подписанными сметными расчетами от ОПР, также приложить:

- сканкопию документов, подтверждающих выполнение работ сторонними организациями (например, МУП ГАИЦ и т.п.);
- сканкопию документов, подтверждающих индексы удорожания, индексы изменению сметной стоимости, прогнозные коэффициенты инфляции и т.п.;
- сканкопию сводных сметных расчетов;
- сканкопию локальных сметных расчетов на строительство и врезку сетей, смет на проектные и изыскательские работы;
- сканкопию коммерческих предложений, счетов и договоров поставки согласно указанным ценам в сметных расчетах,
- сканкопию акта замера протяженности маршрута вывоза грунта и транспортировки песка,
- сканкопию расчета налога на прибыль (готовить ОТ ФД, за подписью начальника ОТ ФД и ФД)

Функция №10. Передача в ДТиЦП документов для установления ИПЗП

Не позднее следующего рабочего дня за приемом документов с момента поступления распоряжения в ООО «Тюмень Водоканал» об установлении платы за подключение ЦОК направить распоряжение ОПНА (в копию Директора ДКС, начальника ОКСиР, ОТ ФД).

На основании решения уполномоченного органа ДТиЦП в течение 10 рабочих дней ОПНА направляет Заказчику подписанный ВК ДоП для подписания Заказчиком.

Функция №11. Расчет платы за подключение

ОПНА осуществляет расчет платы за подключение и формирует тарифное дело (ТД) для установления платы за подключение в индивидуальном порядке Заявителя в течение 5 рабочих дней.

Расчет платы осуществляется в соответствии с установленной индивидуальной ПЗП. Расчет ИПЗП осуществляет ДТиЦП (см. функцию № 10).

Функция №12. Подготовка УП и необходимых мероприятий

Ответственный сотрудник ТО формирует проект УП (Приложение № 1 к ДоП) и перечень мероприятий (приложение к УП).

УП должны содержать информацию и данные, установленные Правилами № 644 (по форме согласно Приложениям №№1,2 к ДоП, схему, на которой указываются точки подключения на границе земельного участка Заказчика, а также информацию о диаметре и протяженности внеплощадочных сетей).

Проект УП и перечень мероприятий, ответственный сотрудник ТО передает в ОПНА в

ООО «Тюмень Водоканал»	Регламент выполнения бизнес-процесса «ДоП».	Изм. № 1 Дата: _____.2018.
---------------------------	---	-------------------------------

бумажном виде не позднее, чем на 12-ый рабочий день, с даты регистрации заявления Заказчика.

УП подписываются Генеральным директором.

ЭТАП 3. Согласование и подписание ДоП

Функция №13. Подготовка проекта договора о подключении.

После получения из ТО УП (Приложение №1), перечня мероприятий и решения уполномоченного органа по установлению ИПЗП, сотрудник ОПНА в течение 3 рабочих дней готовит проект ДоП.

Внесение изменений в типовую форму (ПП №645) ДоП не рекомендуется.

Функция №14. Подготовка основных условий договора для согласования с СД

При необходимости согласования ДоП Советом директоров/общим собранием участников Общества (в соответствии с Уставом Водоканала) сотрудник ОПНА передает в Дирекцию по правовым вопросам (ДВП), для согласования с Советом директоров/общим собранием участников Общества. Данная процедура осуществляется параллельно с согласованием проекта ДоП в Водоканале.

Функция №15. Передача на согласование проекта ДоП через СЭД

Сотрудник ОПНА передает данный проект договора на согласование, по типовому маршруту процесса согласования.

Функции №16. Согласование проекта ДоП.

Согласование договора осуществляется параллельно, согласующие могут привлекать к согласованию иных сотрудников по своему усмотрению.

Обязательные участники согласования:

- Начальник ОКСиР согласовывает проект ДоП (в части согласования Приложений № 1, 2 к ДоП (УП и перечня мероприятий) и сроков подключения Объекта). Срок согласования – не более 1 рабочего дня.

- Ответственный специалист Планово-экономического отдела (ПЭО) согласовывает проект ДоП (наличие информации в БП или СБ). Срок согласования – не более 1 рабочего дня.

- Финансовый директор согласовывает проект ДоП (экономическая экспертиза и бюджетный контроль). Срок согласования – не более 1 рабочего дня.

- Зам. генерального директора по безопасности и режиму согласовывает проект ДоП (проверка надежности контрагента). Срок согласования – не более 1 рабочего дня.

- Директор по правовым вопросам согласовывает проект ДоП. Проверка полномочий (право собственности, доверенность и т.д.) для заключения ДоП. Срок согласования – не более 1 рабочего дня.

Функция №17. Подписание ДоП.

После устранения всех замечаний в проекте ДоП и согласования проекта всеми участниками сотрудник ОПНА передает ДоП с приложением всех необходимых приложений к договору и лист согласования ДоП на подпись Директору по капитальному строительству.

Директор по капитальному строительству подписывает ДоП. Срок подписания – не более 1-ого рабочего дня при условии одобрения сделки органами управления общества, если таковое требуется в соответствии с учредительными документами общества.

ООО «Тюмень Водоканал»	Регламент выполнения бизнес-процесса «ДоП».	Изм. № 1
		Дата: _____.2018.

После подписания ДоП Директором по капитальному строительству, ОПНА уведомляет Заявителя о завершении процесса подготовки ДоП с указанием о необходимости Заявителю лично прийти в Водоканал для получения оригинала ДоП.

Функция №18. Передача оригинала ДоП

Договор может быть передан Заявителю любым способом, подтверждающим передачу (лично с отметкой в журнале, отправка письмом с уведомлением и т.д.)

Проект договора о подключении должен быть подписан заявителем в течение 20 рабочих дней после его получения от Водоканала. Для заключения договора о подключении по истечении этого срока, но в течение срока действия технических условий, заявитель вправе повторно обратиться с заявлением о подключении (технологическом присоединении) в организацию водопроводно-канализационного хозяйства, при этом повторного представления документов, предусмотренных пунктом 90 Правил 644, той же организации водопроводно-канализационного хозяйства, если фактические обстоятельства на день подачи нового заявления по сравнению с указанными в представленных ранее документах не изменились и являются актуальными на день повторного представления, не требуется. Водоканал представляет заявителю, подписанный проект договора о подключении в течение 20 рабочих дней со дня получения повторного обращения.

Заявитель подписывает 2 экземпляра проекта договора о подключении (технологическом присоединении) в течение 10 рабочих дней со дня получения подписанного Водоканалом проекта договора о подключении (технологическом присоединении) и направляет в указанный срок один экземпляр организации водопроводно-канализационного хозяйства с приложением к нему документов, подтверждающих полномочия лица, подписавшего договор о подключении (технологическом присоединении).

В случае несогласия с представленным проектом договора о подключении (технологическом присоединении) заявитель в течение 10 рабочих дней со дня получения подписанного исполнителем проекта договора о подключении (технологическом присоединении) направляет в Водоканал мотивированный отказ от подписания проекта договора о подключении (технологическом присоединении), к которому прилагает при необходимости протокол разногласий.

При направлении заявителем мотивированного отказа от подписания проекта договора о подключении (технологическом присоединении) и протокола разногласий организация водопроводно-канализационного хозяйства обязана в течение 10 рабочих дней со дня получения мотивированного отказа рассмотреть его, принять меры по урегулированию разногласий и направить заявителю для подписания новый проект договора о подключении (технологическом присоединении).

В случае если Заявитель не явился за договором, ОПНА направляет ДоП по почте в течение не позднее чем 20 рабочих дней с момента получения Распоряжения от ДТиЦП.

В случае получения от Заявителя протокола разногласий к ДоП, ОПНА инициирует процесс «Согласование ДоП с протоколом разногласий».

ОПНА совместно с ДПВ принимают меры по урегулированию возникших разногласий с Заказчиком путем переговоров и подготавливают протокол согласования разногласий к ДоП. Процедура согласования, подписания и направления Заказчику протокола согласования разногласий идентична процедуре согласования, подписания и направления Заявителю проекта ДоП. Общий срок подготовки протокола согласования разногласий не более 10 рабочих дней с момента получения протокола разногласий.

ООО «Тюмень Водоканал»	Регламент выполнения бизнес-процесса «ДоП».	Изм. № 1
		Дата: _____.2018.

Функция №19. Контроль получения оригинала ДоП подписанного Заказчиком

Сотрудник ОПНА контролирует возврат от Заказчика, подписанного ДоП в установленные законодательством сроки.

Проект договора о подключении должен быть подписан заявителем в течение 20 рабочих дней после его получения от Водоканала.

В случае несогласия с представленным проектом договора о подключении (технологическом присоединении) заявитель в течение 10 рабочих дней со дня получения подписанного исполнителем проекта договора о подключении (технологическом присоединении) направляет организации водопроводно-канализационного хозяйства мотивированный отказ от подписания проекта договора о подключении (технологическом присоединении), к которому прилагает при необходимости протокол разногласий.

При направлении заявителем мотивированного отказа от подписания проекта договора о подключении (технологическом присоединении) и протокола разногласий организация водопроводно-канализационного хозяйства обязана в течение 10 рабочих дней со дня получения мотивированного отказа рассмотреть его, принять меры по урегулированию разногласий и направить заявителю для подписания новый проект договора о подключении (технологическом присоединении).

В случае не направления заявителем в организацию водопроводно-канализационного хозяйства подписанного проекта договора о подключении (технологическом присоединении) либо мотивированного отказа от подписания договора о подключении (технологическом присоединении) заявка о подключении (технологическом присоединении) аннулируется не ранее чем через 30 рабочих дней со дня получения заявителем подписанного исполнителем проекта договора о подключении (технологическом присоединении).

В случае, если по истечении 20 рабочих дней с даты получения ДоП Заказчик не возвращает подписанный ДоП с приложениями, ОПНА направляет письмо в адрес Заказчика, в котором извещает его о том, что срок рассмотрения, установленный Правилами № 644 истек, ДоП считается не заключенным, а по истечении 30 рабочих дней заявка считается аннулированной.

После подписания ДоП, Заказчик возвращает (направляет по почте) экземпляры ДоП в ОПНА. Сотрудник ОПНА скан подписанного договора передает в течение одного рабочего дня в Бухгалтерию, в архив оригинал ДоП (1 экз.), и заявление.

Договор считается заключенным со дня получения Водоканалом подписанного заявителем договора о подключении (технологическом присоединении), если иное не установлено этим договором.

Функция №20. Внесение информации в биллинг. Передача копии ДоП в Бухгалтерию

ОПНА в течение 5 рабочих дней передает в Бухгалтерию скан подписанных ДоП.

Бухгалтерия в течение 3 рабочих дней вносит всю необходимую информацию о Заявителе и ДоП в систему биллинга (с приложением сканированных копий ДоП и приложений к нему).

Для целей планирования и прогнозирования информация по заключенным договорам в части выручки, поступлений и расходов (ОПНА) предоставляется в подразделение Финансовой дирекции в соответствии действующими локальными нормативными актами.

Функция №20а. Заключение дополнительных соглашений к ДоП

Внесение изменений в ДоП, изменение условий подключения (технологического присоединения), а также продление срока действия условий подключения (технологического

ООО «Тюмень Водоканал»	Регламент выполнения бизнес-процесса «ДоП».	Изм. № 1
		Дата: ____ .2018.

присоединения) осуществляются в течение 14 рабочих дней со дня получения Водоканалом соответствующего заявления Заказчика исходя из технических возможностей подключения (технологического присоединения).

Заказчик в случае внесения изменений в проектную документацию на строительство (реконструкцию) объекта капитального строительства, влекущих изменение указанной в настоящем договоре нагрузки, обязан направить в Водоканал в течение 5 дней со дня утверждения застройщиком или техническим заказчиком таких изменений предложение о внесении соответствующих изменений в ДоП. Изменение заявленной нагрузки не может превышать величину, определенную техническими условиями подключения объекта капитального строительства к централизованной системе холодного водоснабжения, полученными в порядке, предусмотренном Правилами определения и предоставления технических условий подключения объекта капитального строительства к сетям инженерно-технического обеспечения, утвержденными постановлением Правительства Российской Федерации от 13 февраля 2006 г. N 83 "Об утверждении Правил определения и предоставления технических условий подключения объекта капитального строительства к сетям инженерно-технического обеспечения и Правил подключения объекта капитального строительства к сетям инженерно-технического обеспечения".

Дополнительные соглашения к ДоП уменьшающие размер платы за подключение (технологическое присоединение) должны проходить обязательное согласование в профильных департаментах (КД, ПТД, РВК-К) УК «РОСВОДОКАНАЛ».

ЭТАП 4. Подготовка к строительству

Функция №21. Формирование УП для проектирования внеплощадочных сетей.

Одновременно с подготовкой УП (Приложение №1) для ДоП ответственный сотрудник ТО формирует условия подключения (технологического присоединения) для разработки проектной документации строительства внеплощадочных сетей и направляет в ДКС/ОПНА для дальнейшей работы.

Функция №22. Рассмотрение проекта на внутриплощадочные сети.

До начала старта процессов по строительству сетей и подключению, Заказчик направляет на согласование в Водоканал проектную документацию по внутриплощадочным сетям.

Ответственный сотрудник ТО рассматривает проект Заказчика на строительство внутриплощадочных сетей в течение 30 дней.

Функция №23. Подготовка и утверждение графика выполнения работ по подключению Заявителя.

После получения от ТО УП для проектирования внеплощадочных сетей ДКС формирует «Задание на проектирование», согласовывает и утверждает его в соответствии с «Процедурой управления проектированием».

После получения информации от ОПНА о заключении ДоП и поступления от заявителя первой части платы за подключение в размере 35%, ДКС разрабатывает график выполнения работ по подключению Заказчика, который отражает весь комплекс мероприятий (разработка и утверждение ПП и ПМ, оформление права на земельные участки под строительство (аренда, сервитут), проектно-изыскательские работы (ПИР), выполнение строительно-монтажных работ (СМР), разработку тех. плана, ввод законченного строительством объекта в эксплуатацию и регистрацию объекта).

ООО «Тюмень Водоканал»	Регламент выполнения бизнес-процесса «ДоП».	Изм. № 1 Дата: _____.2018.
---------------------------	---	-------------------------------

Функция №24. Подготовка закупочной документации.

После утверждения ПП и ПМ ДКС формирует Конкурсную документацию, ТЗ и передает его в соответствующее подразделение Водоканала (отдел закупок) для проведения тендерных процедур и выбора подрядной организации на разработку проектной документации.

Функция №25. Подготовка графика разработки проекта.

При формировании конкурсной документации на проектно-изыскательские работы (ПИР) ДКС готовит график разработки проекта с планируемой датой выхода положительного заключения экспертизы, увязанный с графиком выполнения работ по подключению абонента.

Функция №26. Подготовка полного пакета исходно-разрешительной документации.

ДКС готовит и передает в проектную организацию полный пакет ИРД (исходно-разрешительная документация).

Весь процесс разработки проектной документации осуществляется в соответствии с «Процедурой управления проектированием».

Функция №27. Сопровождение экспертизы проектной документации

В соответствии с требованиями законодательства РФ по проведению экспертизы проектной документации ДКС осуществляет сопровождение и проводит все необходимые согласования.

Функция №28. Подготовка пакета разрешительной документации на СМР

После получения положительного заключения экспертизы (при необходимости) проектной документации, ДКС в соответствии с требованиями Градостроительного кодекса РФ оформляет пакет разрешительной документации на производство СМР.

Функция №29. Подготовка закупочной документации на приобретение основного технологического оборудования и ТМЦ

Параллельно с оформлением пакета разрешительной документации, на основании утвержденной проектной документации и после поступления от заявителя второй части платы за подключение в размере 50%, специалисты ДКС в соответствии с требованиями регламента о закупках формируют и передают в отдел по управлению системой снабжения Компании закупочную документацию на проведение процедур по приобретению основного технологического оборудования и ТМЦ.

Функция №30. Подготовка документации для выбора подрядчика на осуществление СМР.

Одновременно с вышеуказанными действиями в соответствии с регламентом по закупкам ДКС формирует закупочную документацию для выбора подрядчика на осуществление СМР и передает его в отдел по управлению системой снабжения.

ООО «Тюмень Водоканал»	Регламент выполнения бизнес-процесса «ДоП».	Изм. № 1
		Дата: _____.2018.

Функция №31. Подготовка графика выполнения комплекса работ по строительству.

После заключения договорных отношений с победителем закупочной процедуры на осуществление СМР, ДКС совместно с исполнителем работ по договору формирует график выполнения всего комплекса строительства объекта с планируемой датой завершения строительства и предъявления законченного строительством объекта приемочной комиссии.

Функция №32. Передача уведомления о начале строительства.

В соответствии с требованиями Градостроительного кодекса РФ специалистами ДКС формируется и направляется в органы государственного строительного надзора уведомление о начале строительства (при необходимости) с приложением необходимого пакета сопутствующей документации.

ЭТАП 5. Исполнение обязательств по договору о подключении

Функция №33. Исполнение обязательств со стороны ВК по строительству внеплощадочных сетей.

На этапе строительства объекта специалисты ДКС при необходимости (по запросу) предоставляют в ТО информацию о выполнении графика строительства пообъектно.

По завершению строительства объекта и оформлению в уполномоченном органе исполнительной власти муниципального образования «Разрешения на ввод законченного строительством объекта в эксплуатацию» специалистами ДКС формируется пакет необходимой технической документации для дальнейшего оформления объекта в собственность.

Так же специалистами ДКС направляется информация в ОПНА о завершении строительства и вводе объекта в эксплуатацию.

Специалисты ДКС в кадастровой палате получают кадастровый паспорт и осуществляют регистрацию права собственности на построенный объект. Копию подтверждающей регистрацию права собственности выписки из ЕГРП передают в ДПВ и бухгалтерию.

После оформления объекта в собственность специалистами ДКС формируется полный пакет документации (включая первичную исполнительную документацию) для дальнейшей передачи в техн. архив.

В целях внутреннего документа, подтверждающего готовность внеплощадочных сетей и выполнение обязательств по строительству ДКС готовит справку о готовности внеплощадочных сетей к подключению (формат в приложении) и передает ее в ТО.

Функция №33а. Подготовка акта технического освидетельствования точек подключения к сетям

Акт технического освидетельствования точек подключения к сетям готовит Отдел строительного контроля (ОСК ДКС). Акт технического освидетельствования точки подключение оформляется и подписывается ответственными лицами, осуществляющими выезд на освидетельствование: ОСК, ЦЭВСиВНС и (или) ЦЭКСиКНС.

ООО «Тюмень Водоканал»	Регламент выполнения бизнес-процесса «ДоП».	Изм. № 1 Дата: ____.2018.
---------------------------	---	------------------------------

Функция №34. Контроль своевременности оплат по заключенному договору

ОПНА осуществляет контроль своевременности оплат по ДоП в биллинге.

Счета на оплату по этапам формируются ОПНА, в соответствии с графиком оплат по ДоП.

ОПНА, ТО, ДКС поддерживают в актуальном состоянии «Реестр по ПЗП» – на основании которого делается расчет дебиторской и кредиторской задолженности по ПЗП для целей МСФО.

В случае нарушения сроков оплат Заявителем, сотрудник ОПНА инициирует расчет и оплату заказчиком пени за нарушение сроков оплаты в соответствии п.25 ДоП.

В случае неисполнения либо ненадлежащего исполнения заявителем обязательств по оплате организация водопроводно-канализационного хозяйства вправе потребовать от заявителя уплаты пени в размере одной сто тридцатой ставки рефинансирования Центрального банка Российской Федерации, действующей на день фактической оплаты, от не выплаченной в срок суммы за каждый день просрочки, начиная со следующего дня после дня наступления установленного срока оплаты по день фактической оплаты.

Функция №34а. Проектирование узла учета

Установка узлов учета во вновь создаваемых объектах капитального строительства, в отношении которых осуществляется подключение (технологическое присоединение) к централизованным системам водоснабжения и (или) централизованным системам водоотведения, в соответствии с условиями подключения (технологического присоединения) объекта капитального строительства к централизованным системам водоснабжения и (или) централизованным системам водоотведения включает:

а) проектирование, монтаж и установку узла учета в соответствии с проектной документацией объекта капитального строительства и (или) условиями подключения (технологического подключения);

б) допуск к эксплуатации узла учета.

Получение технических условий (ТУ) на проектирование узла учета в соответствии с п. 28 Правил 776 не требуется, необходимость устройства узла учета указывается в УП.

Проектная документация объекта капитального строительства и проектная документация на оборудование узла учета, должны содержать:

а) указание на место размещения узла учета;

б) схему установки (подключения) прибора учета и иных компонентов узла учета к сетям водоснабжения и водоотведения;

в) сведения о типе используемого прибора учета и сведения, подтверждающие его соответствие требованиям законодательства Российской Федерации об обеспечении единства измерений.

Функция №35. Проверка выполнения УП

После получения от Заказчика письменного уведомления о выполнении условий подключения (технологического присоединения), в течение 5-ти рабочих дней с даты получения уведомления ответственные сотрудники ДКС, службы главного инженера и КД должны:

ООО «Тюмень Водоканал»	Регламент выполнения бизнес-процесса «ДоП».	Изм. № 1
		Дата: _____.2018.

проверить выполнение заказчиком условий подключения (технологического присоединения), в том числе установить техническую готовность внутриплощадочных и (или)

внутридомовых сетей и оборудования объекта к приему холодной воды и (или) сточных вод (ТО);

- проверить выполнение заказчиком работ по промывке и дезинфекции внутриплощадочных и (или) внутридомовых сетей и оборудования объекта, см. функцию 36;

- осуществить допуск к эксплуатации узла учета (в случаях, когда объект абонента не присоединен непосредственно к водопроводным и (или) канализационным сетям Водоканала, копия уведомления о выполнении условий подключения (технологического присоединения), направленного в Водоканал, направляется им для сведения в транзитную организацию, к водопроводным и (или) канализационным сетям которой присоединен объект абонента)(КД);

- установить пломбы на приборах учета (узлах учета), кранах, фланцах, задвижках на их обводах см. функцию 36а;

Если в ходе проверки соблюдения условий подключения (технологического присоединения) будет обнаружено нарушение выданных условий подключения (технологического присоединения), в том числе отсутствие технической готовности внутриплощадочных и (или) внутридомовых сетей и оборудования объекта к приему холодной воды и/или к отведению сточных вод, несоответствие холодной воды санитарно-гигиеническим требованиям, то организация водопроводно-канализационного хозяйства вправе отказаться от подписания акта о подключении (технологическом присоединении) объекта, направив заказчику мотивированный отказ.

Мотивированный отказ и замечания, выявленные в ходе проверки выполнения условий подключения (технологического присоединения), готовности внутриплощадочных и (или) внутридомовых сетей и оборудования объекта к приему холодной воды и/или к отведению сточных вод, проверки соответствия холодной воды санитарно-гигиеническим требованиям, и срок их устранения указываются в уведомлении о необходимости устранения замечаний, выдаваемом организацией водопроводно-канализационного хозяйства заказчику не позднее 5 рабочих дней со дня получения от заказчика уведомления о выполнении условий подключения (технологического присоединения). В случае согласия с полученным уведомлением о необходимости устранения замечаний заказчик устраняет выявленные нарушения в предусмотренный уведомлением срок и направляет организации водопроводно-канализационного хозяйства уведомление об устранении замечаний, содержащее информацию о принятых мерах по их устранению. После получения указанного уведомления организация водопроводно-канализационного хозяйства повторно осуществляет проверку соблюдения условий подключения (технологического присоединения), готовности внутриплощадочных и (или) внутридомовых сетей и оборудования объекта к приему холодной воды и/или к отведению сточных вод и в случае отсутствия нарушений подписывает акт о подключении (технологическом присоединении) объекта не позднее 5 рабочих дней, следующих за днем получения от заказчика уведомления об устранении замечаний. В случае несогласия с полученным уведомлением заказчик вправе вернуть организации водопроводно-канализационного хозяйства полученное уведомление о необходимости устранения замечаний с указанием причин возврата и требованием о подписании акта о подключении (технологическом присоединении) объекта.

Функция №36. Присоединение объекта к сетям.

Присоединение построенных сетей осуществляется в соответствии с регламентом/процедурой «Порядок выполнения услуг по осуществлению присоединений (врезок) объектов к городским сетям подразделениями Общества».

До подписания сторонами акта о подключении (технологическом присоединении) объекта заказчик обязан провести работы по промывке и дезинфекции внутриплощадочных и внутридомовых сетей и оборудования объекта.

ООО «Тюмень Водоканал»	Регламент выполнения бизнес-процесса «ДоП».	Изм. № 1
		Дата: _____.2018.

В случае выполнения работ по промывке и дезинфекции внутриплощадочных и внутридомовых сетей и оборудования заказчиком собственными силами либо с привлечением третьего лица на основании отдельного договора Водоканал осуществляет контроль за выполнением указанных работ.

После промывки и дезинфекции сторонами составляется и подписывается акт о промывке и дезинфекции, в котором отражены результаты анализов качества холодной воды, отвечающие санитарно-гигиеническим требованиям, а также сведения об определенном на основании показаний средств измерений количестве холодной воды, израсходованной на промывку.

Функция №36а. Закрытие и пломбировка задвижки и прибора учета.

После завершения процесса «Присоединение Объекта к Сетям», сотрудники ИВР устанавливают пломбы на приборах учета (узлах учета) холодной воды, кранах, фланцах, задвижках на их обводах. В последствии сотрудники ИВР КД проверяют наличие закрытой и опломбированной задвижки при приемке прибора учета при заключении договора ВиВ для исключения случаев бездоговорного и безучетного потребления услуг водоснабжения и водоотведения.

Водоснабжение Заказчика не осуществляется до получения соответствующего разрешения от Отдела по работе с ЮЛ (ОПРЮЛ) (после заключения с абонентом Договора ВС/ВО – см. Регламент бизнес-процесса «Ведение договорной работы с юридическими лицами» (в части заключения договоров на водоснабжение и водоотведение)» или Регламент выполнения бизнес-процесса «Ведение договорной работы с физическими лицами» (в части заключения договоров)».

Функция №37. Подготовка и подписание Акта о подключении к сетям.

Акт о подключении (технологическом присоединении) объекта подписывается сторонами в минимально возможный короткий срок с даты фактического подключения (технологического присоединения) объекта к централизованной системе холодного водоснабжения и проведения работ по промывке и дезинфекции внутриплощадочных и (или) внутридомовых сетей и оборудования объекта.

Действия по подключению (технологическому присоединению) к централизованной системе холодного водоснабжения и (или) водоотведения внутриплощадочных и (или) внутридомовых сетей и оборудования объекта осуществляются не ранее установления технической готовности внутриплощадочных и (или) внутридомовых сетей и оборудования объекта к приему холодной воды и (или) сточных вод.

После выполнения Заказчиком условий подключения (технологического присоединения) и внесения платы за подключение в размере и в сроки, установленные договором (ДоП), а со стороны Водоканала - работ по строительству внеплощадочных сетей, осуществляются работы по подключению (врезке) сетей Заказчика.

После выполнения Заказчиком работ по строительству внутриплощадочных сетей и проверки технической готовности данных сетей (согласно функции №35), а со стороны Водоканала - работ по строительству внеплощадочных сетей и подписания акта о строительстве внеплощадочных сетей (функция 33), а также при условии выполнения Заказчиком УП и внесения платы за подключение в размере и в сроки, установленные договором (ДоП), осуществляются работы по подключению (врезке) сетей заказчика.

После выполнения работ по подключению ответственный сотрудник цеха транспортировки воды (транспортировки сточных вод) информирует ТО о выполненных работах и в течение 1 рабочего дня ответственный сотрудник ТО формирует Акт о подключении (технологическом присоединении) объекта к действующим сетям водоснабжения и (или) канализации и направляет в ОПНА.

Дата в акте о подключении (технологическом присоединении) объекта к действующим

ООО «Тюмень Водоканал»	Регламент выполнения бизнес-процесса «ДоП».	Изм. № 1 Дата: ____.2018.
---------------------------	---	------------------------------

сетям водоснабжения и (или) канализации указывается только после подписания и возврата акта в Водоканал заказчиком. Дата проставляется сотрудником ОПНА для целей корректного учета выручки и своевременной подготовки счет-фактуры.

Функция №37а. Контроль оплаты окончательной части платы за подключение

Сотрудник ОПНА контролирует поступление окончательной части платы по поступлению. При обращении Заказчика за справкой о выполнении УП (справка предоставляется в администрацию города для ввода объекта в эксплуатацию), такая справка выдается только в случае полного выполнения обязательств по договору, особое внимание уделяется 100% оплате ПЗП (ИПЗП).

Функция №38. Уведомление о необходимости заключения ДВС/ДВО/ДВС-ВО

После выполнения работ по присоединению (врезке) в течение 2-х рабочих дней ДКС передает данную информацию в ТО и ОПНА.

Сотрудник ОПНА информирует Заказчика о необходимости заключения договора водоснабжения, водоотведения или единого договора холодного водоснабжения и водоотведения.

Функция №39. Подготовка счет фактуры

Бухгалтерия на основании акта о подключении (технологическом присоединении) объекта к действующим сетям водоснабжения и (или) канализации, подписанного обеими сторонами, в течение 2 рабочих дней, готовит счет – фактуру и акт выполненных работ, затем передает в ОПНА. Сотрудник ОПНА после подписания у Заказчика, один экземпляр счет - фактуры ОПНА возвращает в Бухгалтерию, а другой экземпляр счет - фактуры передает ответственному представителю Заказчика.

Функция №40. Планирование выручки и контроль поступлений по ДоП

Для целей корректного планирования показателей для бизнеса, а именно бизнес-плана, инвестиционной программы Водоканала, планирование выручки и контроль поступлений оплат по ДоП осуществляется в соответствии с Приказом №15 от 08.02.13 «Об утверждении и введении в действие рекомендуемой инструкции по планированию выручки по плате за подключение по договорам на подключение новых абонентов», а также приказом ГД УК о планировании показателей БП.

В рамках бизнес-планирования на очередной период сотрудники ДКС на основании заключенных договоров планирует плановую выручку исходя из окончания строительства (поскольку для управленческого учета выручка признается на основании акта освидетельствования точки подключения, для бухгалтерского учета выручка признается по подписании акта о присоединении), сотрудники ОПНА планируют поступления платы за подключения в соответствии с графиком платежей по заключенным договорам о подключении, а также по планируемым к заключению договорам.

7. Порядок внесения изменений

- 7.1. Владелец бизнес-процесса при необходимости пересматривает данный документа на соответствие целям и планам организации. Предлагаемые изменения проходят процедуру согласования с участниками бизнес-процесса и утверждения руководителем Общества в порядке, установленном локальными нормативными актами Общества.
- 7.2. В случае утверждения регламента в новой редакции, старые экземпляры документа изымаются и заменяются на новые с ознакомлением участников бизнес-процесса.

ООО «Тюмень Водоканал»	Регламент выполнения бизнес- процесса «ДоП».	Изм. № 1
		Дата: ____ .2018.

8. Ознакомление участников бизнес-процесса

№ п/п	Должность	Фамилия И.О.	Дата	Подпись
1				

ООО «Тюмень Водоканал»	Регламент выполнения бизнес-процесса «ДоП».	Изм. № 1
		Дата: _____.2018.

9. Приложения

Утвержден
постановлением Правительства
Российской Федерации
от 29 июля 2013 г. N 645

Список изменяющих документов
(в ред. Постановлений Правительства РФ от 03.11.2016 N 1134,
от 29.06.2017 N 778)

ТИПОВОЙ ДОГОВОР о подключении (технологическом присоединении) к централизованной системе холодного водоснабжения

_____ "___" _____ 20__ г.
(место заключения договора)

(наименование организации)
именуемое в дальнейшем организацией водопроводно-канализационного
хозяйства, в лице _____,
(должность, фамилия, имя, отчество)
действующего на основании _____,
(положение, устав, доверенность - указать нужное)
с одной стороны, и _____,
(наименование заказчика)
именуемое в дальнейшем заказчиком, в лице

(должность, фамилия, имя, отчество)
действующего на основании _____,
(положение, устав, доверенность - указать нужное)
с другой стороны, именуемые в дальнейшем сторонами, заключили настоящий
договор о нижеследующем:

I. Предмет договора

1. Организация водопроводно-канализационного хозяйства обязуется выполнить действия по подготовке централизованной системы холодного водоснабжения к подключению (технологическому присоединению) объекта заказчика и в соответствии с условиями подключения (технологического присоединения) к централизованной системе холодного водоснабжения (далее - условия подключения (технологического присоединения) объекта по форме согласно приложению N 1 подключить объект к сетям централизованной системы холодного водоснабжения, а заказчик обязуется внести плату за подключение (технологическое присоединение) и выполнить технические условия подключения объекта капитального строительства к централизованной системе холодного водоснабжения, выданные в порядке, установленном Правилами определения и предоставления технических условий подключения объекта капитального строительства к сетям инженерно-технического обеспечения, утвержденными постановлением Правительства Российской Федерации от 13 февраля 2006 г. N 83 "Об утверждении Правил определения и предоставления технических условий подключения объекта капитального строительства к сетям инженерно-технического обеспечения и Правил подключения объекта капитального строительства к сетям инженерно-технического обеспечения" (далее - технические условия подключения).

ООО «Тюмень Водоканал»	Регламент выполнения бизнес-процесса «ДоП».	Изм. № 1 Дата: _____.2018.
---------------------------	---	-------------------------------

2. Организация водопроводно-канализационного хозяйства до точки подключения объекта заказчика осуществляет следующие мероприятия:

(указывается перечень фактически осуществляемых организацией водопроводно-канализационного хозяйства мероприятий (в том числе технических) по подключению объекта к сетям централизованной системы холодного водоснабжения)

проверка выполнения заказчиком условий подключения (технологического присоединения) в порядке, предусмотренном настоящим договором;

работы по непосредственному подключению (технологическому присоединению) внутримплощадочных или внутридомовых сетей и оборудования объекта в точке подключения в порядке и в сроки, которые предусмотрены настоящим договором.

3. Подключение (технологическое присоединение) объекта осуществляется в точке (точках) подключения объекта, располагающейся на границе земельного участка. В случае подключения (технологического присоединения) многоквартирного дома точка подключения (технологического присоединения) объекта может быть определена на границе инженерно-технических сетей холодного водоснабжения, находящихся в таком многоквартирном доме.

II. Срок подключения объекта

4. Срок подключения объекта - _____ г.

III. Характеристики подключаемого объекта и мероприятия по его подключению (технологическому присоединению)

5. Объект (подключаемый объект) _____

(объект капитального строительства, на котором предусматривается потребление холодной воды, объект системы холодного водоснабжения - указать нужное)

принадлежащий заказчику на праве _____
(собственность, пользование - указать нужное)

на основании _____
(указать наименование и реквизиты правоустанавливающего документа)

с целевым назначением _____
(указать целевое назначение объекта)

6. Земельный участок - земельный участок, на котором планируется

(строительство, реконструкция, модернизация - указать нужное)

подключаемого объекта, площадью _____ кв. метров, расположенный по адресу _____, принадлежащий заказчику на праве _____ на основании _____
(собственность, аренда, пользование и т.п. - указать нужное)

кадастровый номер _____
(указать наименование и реквизиты правоустанавливающего документа)

с разрешенным использованием _____
(указать разрешенное использование)

ООО «Тюмень Водоканал»	Регламент выполнения бизнес-процесса «ДоП».	Изм. № 1 Дата: _____.2018.
---------------------------	---	-------------------------------

земельного участка)

7. Размер нагрузки объекта, который обязана обеспечить организация водопроводно-канализационного хозяйства в точках подключения (технологического присоединения), составляет _____ м³/час.

8. Перечень мероприятий (в том числе технических) по подключению (технологическому присоединению) объекта к централизованной системе холодного водоснабжения (в том числе мероприятия по увеличению пропускной способности (увеличению мощности) централизованной системы холодного водоснабжения и мероприятия по фактическому подключению (технологическому присоединению) к централизованной системе холодного водоснабжения) составляется по форме согласно приложению N 2.

9. Подключение (технологическое присоединение) объекта, в том числе водопроводных сетей холодного водоснабжения заказчика, к централизованным системам холодного водоснабжения организации водопроводно-канализационного хозяйства осуществляется на основании заявки заказчика.

IV. Права и обязанности сторон

10. Организация водопроводно-канализационного хозяйства обязана:

а) осуществить мероприятия согласно приложению N 2 к настоящему договору по созданию (реконструкции) централизованных систем холодного водоснабжения до точек подключения, а также по подготовке централизованной системы холодного водоснабжения к подключению (технологическому присоединению) объекта и подаче холодной воды не позднее установленной настоящим договором даты подключения (технологического присоединения);

б) осуществить на основании полученного от заказчика уведомления о выполнении условий подключения (технологического присоединения) иные необходимые действия по подключению (технологическому присоединению), не указанные в пункте 12 настоящего договора, не позднее установленного настоящим договором срока подключения (технологического присоединения) объекта, в том числе:

проверить выполнение заказчиком условий подключения (технологического присоединения), в том числе установить техническую готовность внутриплощадочных и (или) внутридомовых сетей и оборудования объекта к приему холодной воды;

проверить выполнение заказчиком работ по промывке и дезинфекции внутриплощадочных и (или) внутридомовых сетей и оборудования объекта;

осуществить допуск к эксплуатации узла учета в соответствии с Правилами организации коммерческого учета воды, сточных вод, утвержденными постановлением Правительства Российской Федерации от 4 сентября 2013 г. N 776 "Об утверждении Правил организации коммерческого учета воды, сточных вод";

установить пломбы на приборах учета (узлах учета) холодной воды, кранах, фланцах, задвижках на их обводах;

осуществить действия по подключению (технологическому присоединению) к централизованной системе холодного водоснабжения внутриплощадочных и (или) внутридомовых сетей и оборудования объекта не ранее установления заказчиком технической готовности внутриплощадочных и (или) внутридомовых сетей и оборудования объекта к приему холодной воды;

подписать акт о подключении (технологическом присоединении) объекта в течение _____ рабочих дней со дня получения от заказчика уведомления о выполнении условий подключения (технологического присоединения) при отсутствии нарушения выданных условий подключения (технологического присоединения), установлении технической готовности внутриплощадочных и (или) внутридомовых сетей и оборудования объекта к приему холодной воды и проведении промывки и дезинфекции внутриплощадочных и (или) внутридомовых сетей и оборудования объекта. Если в ходе проверки соблюдения условий подключения (технологического присоединения) будет обнаружено нарушение выданных условий подключения (технологического присоединения), в том числе отсутствие технической готовности внутриплощадочных и (или) внутридомовых сетей и оборудования объекта к приему холодной воды, несоответствие холодной воды санитарно-гигиеническим требованиям, то организация водопроводно-канализационного хозяйства вправе отказать от подписания акта о подключении (технологическом присоединении) объекта, направив заказчику мотивированный отказ.

ООО «Тюмень Водоканал»	Регламент выполнения бизнес-процесса «ДоП».	Изм. № 1
		Дата: _____.2018.

Мотивированный отказ и замечания, выявленные в ходе проверки выполнения условий подключения (технологического присоединения), готовности внутриплощадочных и (или) внутридомовых сетей и оборудования объекта к приему холодной воды, проверки соответствия холодной воды санитарно-гигиеническим требованиям, и срок их устранения указываются в уведомлении о необходимости устранения замечаний, выдаваемом организацией водопроводно-канализационного хозяйства заказчику не позднее ____ рабочих дней со дня получения от заказчика уведомления о выполнении условий подключения (технологического присоединения). В случае согласия с полученным уведомлением о необходимости устранения замечаний заказчик устраняет выявленные нарушения в предусмотренный уведомлением срок и направляет организации водопроводно-канализационного хозяйства уведомление об устранении замечаний, содержащее информацию о принятых мерах по их устранению. После получения указанного уведомления организация водопроводно-канализационного хозяйства повторно осуществляет проверку соблюдения условий подключения (технологического присоединения), готовности внутриплощадочных и (или) внутридомовых сетей и оборудования объекта к приему холодной воды и в случае отсутствия нарушений подписывает акт о подключении (технологическом присоединении) объекта не позднее 5 рабочих дней, следующих за днем получения от заказчика уведомления об устранении замечаний. В случае несогласия с полученным уведомлением заказчик вправе вернуть организации водопроводно-канализационного хозяйства полученное уведомление о необходимости устранения замечаний с указанием причин возврата и требованием о подписании акта о подключении (технологическом присоединении) объекта.

11. Организация водопроводно-канализационного хозяйства имеет право:

- а) участвовать в приемке работ по укладке водопроводных сетей от объекта до точки подключения;
- б) изменить дату подключения объекта к централизованной системе холодного водоснабжения на более позднюю без изменения сроков внесения платы за подключение (технологическое присоединение), если заказчик не предоставил организации водопроводно-канализационного хозяйства в установленные настоящим договором сроки возможность осуществить: проверку готовности внутриплощадочных и внутридомовых сетей и оборудования объекта к подключению (технологическому присоединению) и приему холодной воды; опломбирование установленных приборов учета (узлов учета) холодной воды, а также кранов и задвижек на их обводах.

12. Заказчик обязан:

- а) выполнить условия подключения (технологического присоединения), в том числе представить организации водопроводно-канализационного хозяйства выписку из раздела утвержденной в установленном порядке проектной документации в одном экземпляре, в которой содержатся сведения об инженерном оборудовании, водопроводных сетях, перечень инженерно-технических мероприятий и содержание технологических решений. Указанная документация представляется заказчиком при направлении уведомления о выполнении условий подключения (технологического присоединения);
- б) осуществить мероприятия по подготовке внутриплощадочных и (или) внутридомовых сетей и оборудования объекта к подключению (технологическому присоединению) к централизованной системе холодного водоснабжения и подаче холодной воды;
- в) осуществить мероприятия по промывке и дезинфекции внутриплощадочных и (или) внутридомовых сетей и оборудования объекта;
- г) в случае внесения изменений в проектную документацию на строительство (реконструкцию) объекта капитального строительства, влекущих изменение указанной в настоящем договоре нагрузки, направить организации водопроводно-канализационного хозяйства в течение 5 дней со дня утверждения застройщиком или техническим заказчиком таких изменений предложение о внесении соответствующих изменений в настоящий договор. Изменение заявленной нагрузки не может превышать величину, определенную техническими условиями подключения объекта капитального строительства к централизованной системе холодного водоснабжения, полученными в порядке, предусмотренном Правилами определения и предоставления технических условий подключения объекта капитального строительства к сетям инженерно-технического обеспечения, утвержденными постановлением Правительства Российской Федерации от 13 февраля 2006 г. № 83 "Об утверждении Правил определения и предоставления технических условий подключения объекта капитального строительства к сетям инженерно-технического обеспечения и Правил подключения объекта капитального строительства к сетям инженерно-технического обеспечения":

ООО «Тюмень Водоканал»	Регламент выполнения бизнес-процесса «ДоП».	Изм. № 1
		Дата: ____ .2018.

- д) направить в адрес организации водопроводно-канализационного хозяйства уведомление о выполнении условий подключения (технологического присоединения);
- е) обеспечить доступ организации водопроводно-канализационного хозяйства для проверки выполнения условий подключения (технологического присоединения), в том числе готовности внутриплощадочных и (или) внутридомовых сетей и оборудования объекта к приему холодной воды, промывки и дезинфекции внутриплощадочных и (или) внутридомовых сетей и оборудования, а также установления пломб на приборах учета (узлах учета) холодной воды, кранах, фланцах, задвижках на их обводах;
- ж) внести плату за подключение (технологическое присоединение) к централизованной системе холодного водоснабжения в размере и сроки, которые предусмотрены настоящим договором.
13. Заказчик имеет право:
- а) получить информацию о ходе выполнения предусмотренных настоящим договором мероприятий по подготовке централизованной системы холодного водоснабжения к подключению (технологическому присоединению) объекта;
- б) в одностороннем порядке расторгнуть договор о подключении (технологическом присоединении) при нарушении организацией водопроводно-канализационного хозяйства сроков исполнения обязательств, указанных в настоящем договоре.

V. Размер платы за подключение (технологическое присоединение) и порядок расчетов

14. Плата за подключение (технологическое присоединение) определяется по форме согласно приложению N 4.

15. Заказчик обязан внести плату в размере, определенном по форме согласно приложению N 4 к настоящему договору, на расчетный счет организации водопроводно-канализационного хозяйства в следующем порядке:

_____ рублей (35 процентов полной платы за подключение (технологическое присоединение) вносится в течение 15 дней с даты заключения настоящего договора);

_____ рублей (50 процентов полной платы за подключение (технологическое присоединение) вносится в течение 90 дней с даты заключения настоящего договора, но не позднее даты фактического подключения);

_____ рублей (15 процентов полной платы за подключение (технологическое присоединение) вносится в течение 15 дней с даты подписания сторонами акта о подключении (технологическом присоединении)).

В случае если сроки фактического присоединения объекта заказчика не соблюдаются в связи с действиями (бездействием) заказчика, а организацией водопроводно-канализационного хозяйства выполнены все необходимые мероприятия для создания технической возможности подключения (технологического присоединения) и выполнения работ по подключению (технологическому присоединению), оставшаяся доля платы за подключение (технологическое присоединение) вносится не позднее срока подключения (технологического присоединения), указанного в настоящем договоре.

16. Обязательство заказчика по оплате подключения (технологического присоединения) считается исполненным с даты зачисления денежных средств в соответствии с пунктами 14 и 15 настоящего договора на расчетный счет организации водопроводно-канализационного хозяйства.

17. Плата за работы по присоединению внутриплощадочных или внутридомовых сетей объекта в точке подключения к централизованной системе холодного водоснабжения организации водопроводно-канализационного хозяйства в состав платы за подключение (технологическое присоединение):

не включена _____ (да, нет - указать нужное);

включена _____ (да, нет - указать нужное).

18. Изменение размера платы за подключение (технологическое присоединение) возможно по соглашению сторон в случае изменения технических условий, а также условий подключения (технологического присоединения) в части изменения величины подключаемой нагрузки, местоположения точки (точек) подключения и требований к строительству (реконструкции) водопроводных сетей. При этом порядок оплаты устанавливается соглашением сторон в соответствии с требованиями, установленными Правилами холодного водоснабжения и водоотведения, утвержденными постановлением Правительства Российской Федерации от 29 июля 2013 г. N 644 "Об

ООО «Тюмень Водоканал»	Регламент выполнения бизнес-процесса «ДоП».	Изм. № 1
		Дата: ____, 2018.

утверждении Правил холодного водоснабжения и водоотведения и о внесении изменений в некоторые акты Правительства Российской Федерации".

VI. Порядок исполнения договора

19. Организация водопроводно-канализационного хозяйства осуществляет фактическое подключение объекта к централизованной системе холодного водоснабжения при условии выполнения заказчиком условий подключения (технологического присоединения) и внесения платы за подключение (технологическое присоединение) в размерах и сроки, установленные разделом V настоящего договора.

20. Объект считается подключенным к централизованной системе холодного водоснабжения с даты подписания сторонами акта о подключении (технологическом присоединении) объекта по форме согласно приложению N 5.

21. Акт о подключении (технологическом присоединении) объекта подписывается сторонами в течение ____ рабочих дней с даты фактического подключения (технологического присоединения) объекта к централизованной системе холодного водоснабжения и проведения работ по промывке дезинфекции внутриплощадочных и (или) внутридомовых сетей и оборудования объекта.

22. Работы по промывке и дезинфекции внутриплощадочных и внутридомовых сетей и оборудования могут выполняться организацией водопроводно-канализационного хозяйства по отдельному возмездному договору. При этом стоимость указанных работ не включается в состав расходов, учитываемых при установлении платы за подключение (технологическое присоединение).

В случае выполнения работ по промывке и дезинфекции внутриплощадочных и внутридомовых сетей и оборудования заказчиком собственными силами либо с привлечением третьего лица на основании отдельного договора организация водопроводно-канализационного хозяйства осуществляет контроль за выполнением указанных работ.

Результаты анализов качества холодной воды, отвечающие санитарно-гигиеническим требованиям, а также сведения об определенном на основании показаний средств измерений (приборов учета) количестве холодной воды, израсходованной на промывку, отражаются в акте о подключении (технологическом присоединении) объекта.

В случае если плата за работы по присоединению внутриплощадочных или внутридомовых сетей объекта в точке подключения к централизованной системе холодного водоснабжения организации водопроводно-канализационного хозяйства не включена в состав платы за подключение (технологическое присоединение), такие работы могут выполняться организацией водопроводно-канализационного хозяйства по отдельному возмездному договору.

23. Водоснабжение в соответствии с условиями подключения (технологического присоединения) осуществляется организацией водопроводно-канализационного хозяйства при условии получения заказчиком разрешения на ввод объекта в эксплуатацию после подписания сторонами акта о подключении объекта и заключения договора холодного водоснабжения или единого договора холодного водоснабжения и водоотведения с даты, определенной таким договором.

VII. Ответственность сторон

24. За неисполнение или ненадлежащее исполнение обязательств по настоящему договору стороны несут ответственность в соответствии с законодательством Российской Федерации.

25. В случае неисполнения либо ненадлежащего исполнения заказчиком обязательств по оплате настоящего договора организация водопроводно-канализационного хозяйства вправе потребовать от заказчика уплаты пени в размере одной стотридцатой ставки рефинансирования Центрального банка Российской Федерации, действующей на день фактической оплаты, от не выплаченной в срок суммы за каждый день просрочки, начиная со следующего дня после дня наступления установленного срока оплаты по день фактической оплаты.

VIII. Обстоятельства непреодолимой силы

ООО «Тюмень Водоканал»	Регламент выполнения бизнес-процесса «ДоП».	Изм. № 1 Дата: _____.2018.
---------------------------	---	-------------------------------

26. Стороны освобождаются от ответственности за неисполнение либо ненадлежащее исполнение обязательств по настоящему договору, если оно явилось следствием обстоятельств непреодолимой силы и если эти обстоятельства повлияли на исполнение настоящего договора.

При этом срок исполнения обязательств по настоящему договору отодвигается соразмерно времени, в течение которого действовали такие обстоятельства, а также последствиям, вызванным этими обстоятельствами.

27. Сторона, подвергшаяся действию обстоятельств непреодолимой силы, обязана без промедления (не позднее 24 часов) уведомить другую сторону любым доступным способом (почтовое отправление, телеграмма, факсограмма, телефонограмма, информационно-телекоммуникационная сеть "Интернет"), позволяющим подтвердить получение такого уведомления адресатом, о наступлении и характере указанных обстоятельств, а также об их прекращении.

IX. Порядок урегулирования споров и разногласий

28. Все споры и разногласия, возникающие между сторонами, связанные с исполнением настоящего договора, подлежат досудебному урегулированию в претензионном порядке.

29. Претензия направляется по адресу стороны, указанному в реквизитах настоящего договора, и содержит:

сведения о заявителе (наименование, местонахождение, адрес);

содержание спора, разногласий;

сведения об объекте (объектах), в отношении которого возникли спор, разногласия (полное наименование, местонахождение, правомочие на объект (объекты), которым обладает сторона, направившая претензию);

другие сведения по усмотрению стороны.

30. Сторона, получившая претензию, в течение 5 рабочих дней с даты ее поступления обязана ее рассмотреть и дать ответ.

31. Стороны составляют акт об урегулировании спора, разногласий.

32. В случае недостижения сторонами согласия спор и разногласия, связанные с настоящим договором, подлежат урегулированию в суде в порядке, установленном законодательством Российской Федерации.

X. Срок действия договора

33. Настоящий договор вступает в силу со дня его подписания сторонами и действует до " " _____ 20__ г., а в части обязательств, не исполненных к моменту окончания срока его действия, - до полного их исполнения сторонами.

34. По соглашению сторон обязательства по настоящему договору могут быть исполнены досрочно.

35. Внесение изменений в настоящий договор, изменений условий подключения (технологического присоединения), а также продление срока действия условий подключения (технологического присоединения) осуществляются в течение 14 рабочих дней со дня получения организацией водопроводно-канализационного хозяйства соответствующего заявления заказчика исходя из технических возможностей подключения (технологического присоединения).

36. Настоящий договор может быть досрочно расторгнут во внесудебном порядке:

а) по письменному соглашению сторон;

б) по инициативе заказчика путем письменного уведомления организации водопроводно-канализационного хозяйства за месяц до предполагаемой даты расторжения, в том числе в случаях прекращения строительства (реконструкции, модернизации) объекта, изъятия земельного участка, при условии оплаты организации водопроводно-канализационного хозяйства фактически понесенных ею расходов;

в) по инициативе одной из сторон путем письменного уведомления другой стороны за месяц до предполагаемой даты расторжения, если другая сторона совершит существенное нарушение условий настоящего договора и такое нарушение не будет устранено в течение 20 рабочих дней с даты получения письменного уведомления о данном нарушении. Существенным признается нарушение настоящего договора одной стороной, которое влечет для другой стороны такой ущерб, вследствие

ООО «Тюмень Водоканал»	Регламент выполнения бизнес-процесса «ДоП».	Изм. № 1 Дата: ____ .2018.
---------------------------	---	-------------------------------

которого она в значительной степени лишается того, на что была вправе рассчитывать при заключении настоящего договора.

XI. Прочие условия

37. Все изменения настоящего договора считаются действительными, если они оформлены в письменном виде, подписаны уполномоченными на то лицами и заверены печатями обеих сторон (при их наличии).

38. В случае изменения наименования, местонахождения или банковских реквизитов одной из сторон она обязана уведомить об этом другую сторону в письменной форме в течение 5 рабочих дней со дня наступления указанных обстоятельств любым доступным способом (почтовое отправление, телеграмма, факсограмма, телефонограмма, информационно-телекоммуникационная сеть "Интернет"), позволяющим подтвердить получение такого уведомления адресатом.

39. При исполнении договора стороны обязуются руководствоваться законодательством Российской Федерации, в том числе положениями Федерального закона "О водоснабжении и водоотведении", Правилами холодного водоснабжения и водоотведения, утвержденными постановлением Правительства Российской Федерации от 29 июля 2013 г. N 644 "Об утверждении Правил холодного водоснабжения и водоотведения и о внесении изменений в некоторые акты Правительства Российской Федерации", и иными нормативными правовыми актами Российской Федерации.

40. Настоящий договор составлен в 2 экземплярах, имеющих равную юридическую силу.

41. Приложения к настоящему договору являются его неотъемлемой частью.

Организация водопроводно-
канализационного хозяйства

Заказчик

"__" _____ 20__ г. " __" _____ 20__ г.

ООО «Тюмень Водоканал»	Регламент выполнения бизнес-процесса «ДоП».	Изм. № 1 Дата: ____ .2018.
---------------------------	---	-------------------------------

Приложение N 1
к типовому договору
о подключении (технологическом
присоединении) к централизованной
системе холодного водоснабжения

Список изменяющих документов
(в ред. Постановления Правительства РФ от 29.06.2017 N 778)

(форма)

УСЛОВИЯ ПОДКЛЮЧЕНИЯ
(технологического присоединения) объекта к централизованной
системе холодного водоснабжения
N _____ от _____

Основание _____
Причина обращения _____
Объект _____
Кадастровый номер земельного участка _____
Заказчик _____
Срок действия настоящих условий _____
Точка подключения к централизованной системе холодного водоснабжения
(адрес, координаты) _____

Технические требования к объектам капитального строительства заказчика, в том числе к устройствам и сооружениям для подключения, а также к выполняемым заказчиком мероприятиям для осуществления подключения _____

Гарантируемый свободный напор в месте присоединения и геодезическая отметка верха трубы _____

Разрешаемый отбор объема холодной воды и режим водопотребления (отпуска) _____

Требования к установке приборов учета воды и устройству узла учета, требования к средствам измерений (приборам учета) воды в узлах учета, требования к проектированию узла учета, к месту размещения узла учета, схеме установки прибора учета и иных компонентов узла учета, техническим характеристикам прибора учета, в том числе точности, диапазону измерений и уровню погрешности (требования к прибору учета воды не должны содержать указания на определенные марки приборов и методики измерения)

Требования к обеспечению соблюдения условий пожарной безопасности и подаче расчетных расходов холодной воды для пожаротушения _____

Перечень мер по рациональному использованию холодной воды, имеющий рекомендательный характер _____

Границы эксплуатационной ответственности по водопроводным сетям организации водопроводно-канализационного хозяйства и заказчика _____

Организация водопроводно-
канализационного хозяйства

Заказчик

ООО «Тюмень Водоканал»	Регламент выполнения бизнес-процесса «ДоП».	Изм. № 1
		Дата: ____.2018.

"__" _____ 20__ г. " __" _____ 20__ г.

ООО «Тюмень Водоканал»	Регламент выполнения бизнес- процесса «ДоП».	Изм. № 1
		Дата: ____ .2018.

Приложение N 2
к типовому договору
о подключении (технологическом
присоединении) к централизованной
системе холодного водоснабжения

(форма)

ПЕРЕЧЕНЬ МЕРОПРИЯТИЙ
(в том числе технических) по подключению (технологическому
присоединению) объекта к централизованной системе
холодного водоснабжения

N п/п	Наименование мероприятия	Состав выполняемых мероприятий	Сроки выполнения
1	2	3	4
I. Мероприятия организации водопроводно-канализационного хозяйства			
II. Мероприятия заказчика			

Организация водопроводно-
канализационного хозяйства

Заказчик

_____ " ____ " _____ 20__ г. _____ " ____ " _____ 20__ г.

ГРУППА «РОСВОДОКАНАЛ»	Регламент выполнения бизнес- процесса «ДоП».	Изм. № 1
		Дата: ____, 2017.

Приложение N 3
к типовому договору
о подключении (технологическом
присоединении) к централизованной
системе холодного водоснабжения

АКТ
о готовности внутриплощадочных и (или) внутридомовых сетей
и оборудования

Утратил силу. - Постановление Правительства РФ от 29.06.2017 N 778.

ГРУППА «РОСВОДОКАНАЛ»	Регламент выполнения бизнес-процесса «ДоП».	Изм. № 1
		Дата: _____.2017.

Приложение N 4 к
типовому договору
о подключении (технологическом
присоединении) к централизованной
системе холодного водоснабжения

(форма)

РАЗМЕР ПЛАТЫ
за подключение (технологическое присоединение) 1

вариант

В случае если для осуществления подключения (технологического присоединения) объектов заказчика организации водопроводно-канализационного хозяйства необходимо провести мероприятия по созданию (реконструкции) объектов централизованной системы холодного водоснабжения, не связанные с увеличением мощности централизованной системы холодного водоснабжения, плата за подключение (технологическое присоединение) по настоящему договору составляет _____ (_____) рублей, включая НДС (18 процентов) _____ рублей, и определена путем производства:

действующего на дату заключения настоящего договора тарифа на подключение в размере _____ руб./м³, установленного _____:

(наименование органа, установившего тариф на подключение, номер и дата документа, подтверждающего его установление) подключаемой нагрузки в точке (точках) подключения в размере:
в точке 1 _____ м³/сут (_____ м³/час); в
точке 2 _____ м³/сут (_____ м³/час); в
точке 3 _____ м³/сут (_____ м³/час);
расстояния от месторасположения объекта до точки (точек) подключения к централизованной системе холодного водоснабжения:

точка 1 _____;
точка 2 _____;
точка 3 _____.

2 вариант

В случае если для осуществления подключения объектов заказчика организации водопроводно-канализационного хозяйства необходимо провести мероприятия, направленные на увеличение мощности централизованной системы холодного водоснабжения, плата за подключение (технологическое присоединение) по настоящему договору, установленная индивидуально решением _____,

(наименование органа регулирования тарифов, установившего размер платы для заказчика, дата и номер решения) составляет _____ (_____) рублей, включая НДС (18 процентов) _____ рублей.

Организация водопроводно-
канализационного хозяйства

Заказчик

"__" _____ 20__ г. " __ " _____ 20__ г.

ГРУППА «РОСВОДОКАНАЛ»	Регламент выполнения бизнес-процесса «ДоП».	Изм. № 1
		Дата: _____.2017.

Приложение N 5
к типовому договору
о подключении (технологическом
присоединении) к централизованной
системе холодного водоснабжения

Список изменяющих документов
(в ред. Постановления Правительства РФ от 29.06.2017 N 778)

(форма)

АКТ
о подключении (технологическом присоединении) объекта

(наименование организации)
именуемое в дальнейшем организацией водопроводно-канализационного
хозяйства, в лице _____.

(наименование должности, фамилия, имя, отчество)
действующего на основании _____,
(положение, устав, доверенность - указать
нужное)

с одной стороны, и _____,
(наименование организации)

именуемое в дальнейшем заказчиком, в лице _____,
(наименование должности,
фамилия, имя, отчество)
действующего на основании _____,
(положение, устав, доверенность - указать
нужное)

с другой стороны, именуемые в дальнейшем сторонами, составили настоящий
акт. Настоящим актом стороны подтверждают следующее:

а) мероприятия по подготовке внутриплощадочных и (или) внутридомовых
сетей и оборудования объекта _____

(объект капитального строительства, на котором предусматривается
потребление холодной воды, объект централизованных систем холодного
водоснабжения - указать нужное)

(далее - объект) к подключению (технологическому присоединению) к
централизованной системе холодного водоснабжения выполнены в полном объеме
в порядке и сроки, которые предусмотрены договором о подключении
(технологическом присоединении) к централизованной системе холодного
водоснабжения от "___" _____ 20__ г. N _____ (далее - договор о
подключении);

б) мероприятия по промывке и дезинфекции внутриплощадочных и (или)
внутридомовых сетей и оборудования выполнены, при этом фиксируются
следующие данные:

результаты анализов качества холодной воды, отвечающие
санитарно-гигиеническим требованиям: _____;

сведения об определенном на основании показаний средств измерений
количестве холодной воды, израсходованной на промывку:

ГРУППА «РОСВОДОКАНАЛ»	Регламент выполнения бизнес-процесса «ДоП».	Изм. № 1
		Дата: _____, 2017.

в) узел учета допущен к эксплуатации по результатам проверки узла учета:

(дата, время и местонахождение узла учета)

(фамилии, имена, отчества, должности и контактные данные лиц, принимавших участие в проверке)

(результаты проверки узла учета)

(показания приборов учета на момент завершения процедуры допуска узла учета к эксплуатации, места на узле учета, в которых установлены контрольные одноразовые номерные пломбы (контрольные пломбы)

г) организация водопроводно-канализационного хозяйства выполнила мероприятия, предусмотренные Правилами холодного водоснабжения и водоотведения, утвержденными постановлением Правительства Российской Федерации от 29 июля 2013 г. N 644 "Об утверждении Правил холодного водоснабжения и водоотведения и о внесении изменений в некоторые акты Правительства Российской Федерации", договором о подключении (технологическом присоединении), включая осуществление фактического подключения объекта к централизованной системе холодного водоснабжения организации водопроводно-канализационного хозяйства.

Максимальная величина мощности в точке (точках) подключения составляет:

в точке 1 _____ м3/сут (_____ м3/час);

в точке 2 _____ м3/сут (_____ м3/час);

в точке 3 _____ м3/сут (_____ м3/час).

Величина подключенной нагрузки объекта отпуска холодной воды составляет:

в точке 1 _____ м3/сут (_____ м3/час);

в точке 2 _____ м3/сут (_____ м3/час);

в точке 3 _____ м3/сут (_____ м3/час).

Точка (точки) подключения объекта:

точка 1 _____;

точка 2 _____;

д) границей балансовой принадлежности объектов централизованной системы холодного водоснабжения организации водопроводно-канализационного хозяйства и заказчика является _____

(указать адрес, наименование объектов и оборудования, по которым определяется граница балансовой принадлежности организации водопроводно-канализационного хозяйства и заказчика)

Схема границы балансовой принадлежности



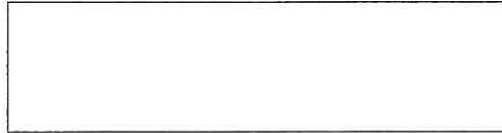
е) границей эксплуатационной ответственности объектов централизованной

ГРУППА «РОСВОДОКАНАЛ»	Регламент выполнения бизнес-процесса «ДоП».	Изм. № 1
		Дата: _____.2017.

системы холодного водоснабжения организации водопроводно-канализационного хозяйства и заказчика является:

(указать адрес, наименование объектов и оборудования, по которым определяется граница балансовой принадлежности организации водопроводно-канализационного хозяйства и заказчика)

Схема границы эксплуатационной ответственности



Плата за подключение (технологическое присоединение) составила 856 747,89 руб. (восемьсот пятьдесят шесть тысяч семьсот сорок семь руб. 89 коп.), в т. ч. НДС (18%)130 690,36 руб. Заказчик претензий к Организации водопроводно-канализационного хозяйства по объему, качеству и срокам подключения не имеет.

Организация водопроводно-канализационного хозяйства

Заказчик

" __ " _____ 20__ г. " __ " _____ 20__ г.

ГРУППА «РОСВОДОКАНАЛ»	Регламент выполнения бизнес- процесса «ДоП».	Изм. № 1
		Дата: _____.2017.

Приложение N 6
к типовому договору
о подключении (технологическом
присоединении) к централизованной
системе холодного водоснабжения

(форма)

АКТ
о разграничении балансовой принадлежности
водопроводных сетей

Утратил силу. - Постановление Правительства РФ от 29.06.2017 N 778.

ГРУППА «РОСВОДОКАНАЛ»	Регламент выполнения бизнес-процесса «ДоП».	Изм. № 1
		Дата: _____.2017.

Утвержден
постановлением Правительства
Российской Федерации
от 29 июля 2013 г. N 645

Список изменяющих документов
(в ред. Постановлений Правительства РФ от 03.11.2016 N 1134,
от 29.06.2017 N 778)

ТИПОВОЙ ДОГОВОР
о подключении (технологическом присоединении)
к централизованной системе водоотведения

_____ " __ " _____ 20__ г.
(место заключения договора)

_____ (наименование организации)
именуемое в дальнейшем организацией водопроводно-канализационного хозяйства, в лице _____,
(должность, фамилия, имя, отчество) действующего на основании _____,
(положение, устав, доверенность - указать нужное, реквизиты документа)
с одной стороны, и _____ (наименование заказчика)
именуемое в дальнейшем заказчиком, в лице _____,
(должность, фамилия, имя, отчество)
действующего на основании _____,
(положение, устав, доверенность - указать нужное, реквизиты документа)
с другой стороны, именуемые в дальнейшем сторонами, заключили настоящий договор о нижеследующем:

I. Предмет договора

1. Организация водопроводно-канализационного хозяйства обязуется выполнить действия по подготовке централизованной системы водоотведения к подключению (технологическому присоединению) объекта капитального строительства (далее - объект) заказчика и в соответствии с условиями подключения (технологического присоединения) к централизованной системе водоотведения по форме согласно приложению N 1 (далее - условия подключения (технологического присоединения) подключить объект к сетям централизованной системы водоотведения, а заказчик обязуется внести плату за подключение (технологическое присоединение) и выполнить технические условия подключения объекта к централизованной системе водоотведения, предоставленные в порядке, установленном Правилами определения и предоставления технических условий подключения объекта капитального строительства к сетям инженерно-технического обеспечения, утвержденными постановлением Правительства Российской Федерации от 13 февраля 2006 г. N 83 "Об утверждении Правил определения и предоставления технических условий подключения объекта капитального строительства к сетям инженерно-технического обеспечения и Правил подключения объекта капитального строительства к сетям инженерно-технического обеспечения" (далее - технические условия подключения).

ГРУППА «РОСВОДОКАНАЛ»	Регламент выполнения бизнес-процесса «ДоП».	Изм. № 1
		Дата: _____.2017.

2. Организация водопроводно-канализационного хозяйства до точки подключения (технологического присоединения) объекта заказчика осуществляет следующие мероприятия: _____;

(указывается перечень фактически осуществляемых организацией водопроводно-канализационного хозяйства мероприятий, в том числе технических, по подключению (технологическому присоединению) объекта к сетям централизованной системы водоотведения) проверка выполнения заказчиком условий подключения (технологического присоединения) в порядке, предусмотренном настоящим договором: работы по непосредственному подключению (технологическому присоединению) внутриплощадочных и (или) внутридомовых сетей и оборудования объекта в точке подключения (технологического присоединения) в порядке и сроки, которые предусмотрены настоящим договором.

3. Подключение (технологическое присоединение) объекта осуществляется в точке (точках) подключения (технологического присоединения) объекта, расположенной на границе земельного участка. В случае подключения (технологического присоединения) многоквартирного дома точка подключения (технологического присоединения) объекта может быть определена на границе инженерно-технических сетей водоотведения, находящихся в таком многоквартирном доме.

II. Срок подключения объекта

4. Срок подключения объекта - " _ " _____ 20__ г.

III. Характеристики подключаемого объекта и мероприятия по его подключению (технологическому присоединению)

5. Объект - _____.

(объект капитального строительства, на котором предусматривается водоотведение, объект системы водоотведения - указать нужное)

принадлежащий заказчику на праве _____

(собственность, аренда, пользование и др. - указать нужное)

на основании _____.

(указать наименование и реквизиты правоустанавливающего документа)

с целевым назначением _____.

(целевое назначение объекта)

6. Земельный участок - земельный участок, на котором планируется

(строительство, реконструкция, модернизация - указать нужное) подключаемого объекта, площадью _____

кв. метров, расположенный по адресу: _____.

принадлежащий заказчику на праве _____

(собственность, пользование - указать нужное)

на основании _____.

(указать наименование и реквизит правоустанавливающего документа)

кадастровый номер _____.

(указать наименование и реквизиты правоустанавливающего документа)

с разрешенным использованием _____.

(указать разрешенное использование земельного участка)

ГРУППА «РОСВОДОКАНАЛ»	Регламент выполнения бизнес-процесса «ДоП».	Изм. № 1
		Дата: _____.2017.

7. Потребности объекта - размер нагрузки объекта, который обязана обеспечить организация водопроводно-канализационного хозяйства в точках подключения (технологического присоединения), составляет _____ м³/час приема сточных вод.

8. Перечень мероприятий (в том числе технических) по подключению (технологическому присоединению) объекта к централизованной системе водоотведения и обязательства сторон по их выполнению, включая мероприятия по увеличению пропускной способности (увеличению мощности) централизованной системы водоотведения и мероприятия по фактическому подключению (технологическому присоединению) к централизованной системе водоотведения, составляется по форме согласно приложению N 2.

9. Подключение (технологическое присоединение) объектов, в том числе канализационных сетей заказчика, к централизованной системе водоотведения организации водопроводно-канализационного хозяйства осуществляется на основании заявки заказчика.

IV. Права и обязанности сторон

10. Организация водопроводно-канализационного хозяйства обязана:

а) осуществить действия по созданию (реконструкции) централизованной системы водоотведения до точек подключения, а также по подготовке централизованной системы водоотведения к подключению (технологическому присоединению) объекта и отведению сточных вод не позднее установленной настоящим договором даты подключения (технологического присоединения);

б) осуществить на основании полученного от заказчика уведомления о выполнении условий подключения (технологического присоединения) иные необходимые действия по подключению, не указанные в пункте 12 настоящего договора, не позднее установленного настоящим договором срока подключения, в том числе:

проверить выполнение заказчиком условий подключения (технологического присоединения), в том числе установить техническую готовность внутриплощадочных и (или) внутридомовых сетей и оборудования объекта к отведению сточных вод;

осуществить допуск к эксплуатации узла учета в соответствии с Правилами организации коммерческого учета воды, сточных вод, утвержденными постановлением Правительства Российской Федерации от 4 сентября 2013 г. N 776 "Об утверждении Правил организации коммерческого учета воды, сточных вод";

установить пломбы на приборах учета (узлах) сточных вод;

осуществить действия по подключению (технологическому присоединению) к централизованной системе водоотведения внутриплощадочных и (или) внутридомовых сетей и оборудования объекта не ранее установления заказчиком технической готовности внутриплощадочных и (или) внутридомовых сетей и оборудования объекта к отведению сточных вод;

подписать акт о подключении (технологическом присоединении) объектов в течение _____ рабочих дней со дня получения от заказчика уведомления о выполнении условий подключения (технологического присоединения) при отсутствии нарушения условий подключения (технологического присоединения) и установлении технической готовности внутриплощадочных и (или) внутридомовых сетей и оборудования объекта к отведению сточных вод, но в любом случае не позднее срока подключения объекта. Если в ходе проверки соблюдения условий подключения (технологического присоединения) будет обнаружено нарушение выданных условий подключения (технологического присоединения), в том числе отсутствие технической готовности внутриплощадочных и (или) внутридомовых сетей и оборудования объекта к отведению сточных вод, то организация водопроводно-канализационного хозяйства вправе отказаться от подписания акта о подключении (технологическом присоединении), направив заказчику мотивированный отказ.

Мотивированный отказ и замечания, выявленные в ходе проверки выполнения условий

ГРУППА «РОСВОДОКАНАЛ»	Регламент выполнения бизнес-процесса «ДоП».	Изм. № 1
		Дата: _____.2017.

подключения (технологического присоединения) и готовности внутриплощадочных и (или) внутридомовых сетей и оборудования объекта к отведению сточных вод, и срок их устранения указываются в уведомлении о необходимости устранения замечаний, выдаваемом организацией водопроводно-канализационного хозяйства заказчику не позднее ____ рабочих дней со дня получения от заказчика уведомления о выполнении условий подключения (технологического присоединения). В случае согласия с полученным уведомлением о необходимости устранения замечаний абонент устраняет выявленные нарушения в предусмотренный уведомлением срок и направляет организации водопроводно-канализационного хозяйства уведомление об устранении замечаний, содержащее информацию о принятых мерах по их устранению. После получения указанного уведомления организация водопроводно-канализационного хозяйства повторно осуществляет проверку соблюдения условий подключения (технологического присоединения) и в случае отсутствия нарушений подписывает акт о подключении (технологическом присоединении) объекта не позднее 5 рабочих дней, следующих за днем получения от заказчика уведомления об устранении замечаний. В случае несогласия с полученным уведомлением заказчик вправе возвратить организации водопроводно-канализационного хозяйства полученное уведомление о необходимости устранения замечаний с указанием причин возврата и требованием о подписании акта о подключении (технологическом присоединении) объекта.

11. Организация водопроводно-канализационного хозяйства имеет право:

- а) участвовать в приемке работ по укладке канализационных сетей от объекта до точки подключения (технологического присоединения);
- б) изменить дату подключения (технологического присоединения) объекта к централизованной системе водоотведения на более позднюю без изменения сроков внесения платы за подключение (технологическое присоединение), если заказчик не предоставил организации водопроводно-канализационного хозяйства в установленные настоящим договором сроки возможность осуществить:
 - проверку готовности внутриплощадочных и (или) внутридомовых сетей и оборудования объекта к подключению (технологическому присоединению) и отведению сточных вод;
 - опломбирование установленных приборов (узлов) учета сточных вод.

12. Заказчик обязан:

- а) выполнить условия подключения (технологического присоединения), в том числе представить организации водопроводно-канализационного хозяйства выписку из раздела утвержденной в установленном порядке проектной документации в одном экземпляре, в которой содержатся сведения об инженерном оборудовании, водопроводных сетях, перечень инженерно-технических мероприятий и содержание технологических решений. Указанная документация представляется заказчиком при направлении уведомления о выполнении условий подключения (технологического присоединения);
- б) осуществить мероприятия по подготовке внутриплощадочных и (или) внутридомовых сетей и оборудования объекта к подключению (технологическому присоединению);
- в) в случае внесения в проектную документацию на строительство (реконструкцию) объекта изменений, которые повлекут изменение нагрузки, указанной в пункте 7 настоящего договора, направить организации водопроводно-канализационного хозяйства в течение 5 дней со дня внесения указанных изменений предложение о внесении соответствующих изменений в настоящий договор. Изменение нагрузки не может превышать величину, определенную техническими условиями подключения объекта капитального строительства к централизованной системе водоотведения, полученными в порядке, предусмотренном Правилами определения и предоставления технических условий подключения объекта капитального строительства к сетям инженерно-технического обеспечения, утвержденными постановлением Правительства Российской Федерации от 13 февраля 2006 г. N 83 "Об утверждении Правил определения и предоставления технических условий подключения объекта капитального строительства к сетям инженерно-технического обеспечения и Правил

ГРУППА «РОСВОДОКАНАЛ»	Регламент выполнения бизнес-процесса «ДоП».	Изм. № 1
		Дата: ____ .2017.

подключения объекта капитального строительства к сетям инженерно-технического обеспечения":

г) направить уведомление в адрес организации водопроводно-канализационного хозяйства о выполнении условий подключения (технологического присоединения);

д) обеспечить доступ организации водопроводно-канализационного хозяйства для проверки выполнения условий подключения (технологического присоединения), готовности внутриплощадочных и (или) внутридомовых сетей и оборудования объекта к отведению сточных вод, а также для установления пломб на приборах учета (узлах учета) сточных вод;

е) внести плату за подключение (технологическое присоединение) к централизованной системе водоотведения в размере и сроки, которые предусмотрены настоящим договором.

13. Заказчик имеет право:

а) получать информацию о ходе выполнения предусмотренных настоящим договором мероприятий по подготовке централизованной системы водоотведения к подключению (технологическому присоединению) объекта;

б) в одностороннем порядке расторгнуть настоящий договор при нарушении организацией водопроводно-канализационного хозяйства сроков исполнения обязательств, указанных в настоящем договоре.

14. Заказчик и организация водопроводно-канализационного хозяйства имеют иные права и несут иные обязанности, предусмотренные законодательством Российской Федерации.

V. Размер платы за подключение (технологическое присоединение) к централизованной системе водоотведения и порядок расчетов

15. Размер платы за подключение (технологическое присоединение) к централизованной системе водоотведения определяется по форме согласно приложению N 4.

16. Заказчик обязан внести плату в размере, предусмотренном приложением N 4 к настоящему договору, на расчетный счет организации водопроводно-канализационного хозяйства в следующем порядке:

_____рублей (35 процентов полной платы за подключение (технологическое присоединение) вносится в течение 15 дней с даты заключения настоящего договора;

_____рублей (50 процентов полной платы за подключение (технологическое присоединение) вносится в течение 90 дней с даты заключения настоящего договора, но не позднее даты фактического подключения;

_____рублей (15 процентов полной платы за подключение (технологическое присоединение) вносится в течение 15 дней с даты подписания сторонами акта о подключении (технологическом присоединении) объекта к централизованной системе водоотведения по форме согласно приложению N 5, но не позднее выполнения условий подключения (технологического присоединения).

В случае если сроки фактического присоединения объекта заказчика не соблюдаются в связи с действиями (бездействием) заказчика и организация водопроводно-канализационного хозяйства выполнила все необходимые мероприятия для создания технической возможности для подключения (технологического присоединения) и выполнения работ по подключению (технологическому присоединению), оставшаяся доля платы за подключение (технологическое присоединение) вносится не позднее срока подключения (технологического присоединения), указанного в настоящем договоре.

17. Обязательство заказчика по оплате подключения (технологического присоединения) считается исполненным с момента зачисления денежных средств в соответствии с пунктами 15 и 16 настоящего договора на расчетные счета организации водопроводно-канализационного хозяйства.

18. Плата за работы по присоединению внутриплощадочных и (или)

ГРУППА «РОСВОДОКАНАЛ»	Регламент выполнения бизнес-процесса «ДоП».	Изм. № 1
		Дата: _____.2017.

внутридомовых сетей объекта в точке подключения (технологического присоединения) к централизованной системе водоотведения организации водопроводно-канализационного хозяйства в состав платы за подключение (технологическое присоединение) включена _____.

(да, нет - указать нужное)

19. Изменение размера платы за подключение (технологическое присоединение) возможно по соглашению сторон в случае изменения условий подключения (технологического присоединения), а также в случае изменения нагрузки, указанной в пункте 7 настоящего договора, местоположения точки (точек) подключения и требований к строительству (реконструкции) сетей водоотведения. При этом порядок оплаты устанавливается соглашением сторон в соответствии с требованиями, установленными Правилами холодного водоснабжения и водоотведения, утвержденными постановлением Правительства Российской Федерации от 29 июля 2013 г. N 644 "Об утверждении Правил холодного водоснабжения и водоотведения и о внесении изменений в некоторые акты Правительства Российской Федерации".

VI. Порядок исполнения договора

20. Организация водопроводно-канализационного хозяйства осуществляет фактическое подключение (технологическое присоединение) объекта к централизованной системе водоотведения при условии выполнения заказчиком условий подключения (технологического присоединения) и внесения платы за подключение (технологическое присоединение) в размере и в сроки, которые установлены пунктами 15 и 16 настоящего договора.

21. Объект считается подключенным к централизованной системе водоотведения с даты подписания сторонами акта о подключении (технологическом присоединении) объекта, подтверждающего выполнение сторонами условий подключения (технологического присоединения) и всех иных обязательств по настоящему договору.

22. Акт о подключении (технологическом присоединении) объекта подписывается сторонами в течение _____ рабочих дней с даты фактического подключения (технологического присоединения) объекта к централизованной системе водоотведения.

23. Водоотведение в соответствии с условиями подключения (технологического присоединения) осуществляется организацией водопроводно-канализационного хозяйства при выполнении заказчиком следующих условий:

- а) получение заказчиком разрешения на ввод объекта в эксплуатацию;
- б) подписание сторонами акта о подключении (технологическом присоединении) объекта;
- в) заключение организацией водопроводно-канализационного хозяйства и заказчиком договора водоотведения или единого договора холодного водоснабжения и водоотведения.

VII. Ответственность сторон

24. За неисполнение или ненадлежащее исполнение обязательств по настоящему договору стороны несут ответственность в соответствии с законодательством Российской Федерации.

25. В случае неисполнения либо ненадлежащего исполнения заказчиком обязательств по оплате настоящего договора организация водопроводно-канализационного хозяйства вправе потребовать от заказчика уплаты пени в размере одной стотридцатой ставки рефинансирования Центрального банка Российской Федерации, действующей на день фактической оплаты, от не выплаченной в срок суммы за каждый день просрочки, начиная со следующего дня после дня наступления установленного срока оплаты по день фактической оплаты.

26. Стороны освобождаются от ответственности за неисполнение либо ненадлежащее исполнение обязательств по настоящему договору, если оно явилось следствием

ГРУППА «РОСВОДОКАНАЛ»	Регламент выполнения бизнес- процесса «ДоП».	Изм. № 1
		Дата: _____.2017.

обстоятельств непреодолимой силы и если эти обстоятельства повлияли на исполнение настоящего договора.

При этом срок исполнения обязательств по настоящему договору отодвигается соразмерно времени, в течение которого действовали такие обстоятельства, а также последствиям, вызванным этими обстоятельствами.

27. Сторона, подвергшаяся действию обстоятельств непреодолимой силы, обязана без промедления (не позднее 24 часов) уведомить другую сторону любым доступным способом (почтовое отправление, телеграмма, факсограмма, телефонограмма, информационно-телекоммуникационная сеть "Интернет"), позволяющим подтвердить получение такого уведомления адресатом, о наступлении и характере указанных обстоятельств, а также об их прекращении.

VIII. Порядок урегулирования споров и разногласий

28. Все споры и разногласия, возникающие между сторонами, связанные с исполнением настоящего договора, подлежат досудебному урегулированию в претензионном порядке.

29. Претензия, направляемая по адресу стороны, указанному в реквизитах настоящего договора, должна содержать:

- а) сведения о заявителе (наименование, местонахождение, адрес);
- б) содержание спора, разногласий;
- в) сведения об объекте (объектах), в отношении которого возникли спор, разногласия (полное наименование, местонахождение, правомочие на объект (объекты), которым обладает сторона, направившая претензию);
- г) другие сведения по усмотрению стороны.

30. Сторона, получившая претензию, в течение 5 рабочих дней с даты ее поступления обязана ее рассмотреть и дать ответ.

31. Стороны составляют акт об урегулировании спора (разногласий).

32. В случае недостижения сторонами согласия спор и разногласия, связанные с исполнением настоящего договора, подлежат урегулированию в суде в порядке, установленном законодательством Российской Федерации.

IX. Срок действия договора

33. Настоящий договор вступает в силу со дня его подписания сторонами и действует до " " _____ 20__ г., а в части обязательств, не исполненных на момент окончания срока его действия, - до полного их исполнения сторонами.

34. По соглашению сторон обязательства по настоящему договору могут быть исполнены досрочно.

35. Внесение изменений в настоящий договор, условия подключения (технологического присоединения), а также продление срока действия условий подключения (технологического присоединения) осуществляются в течение 14 рабочих дней с даты получения организацией водопроводно-канализационного хозяйства соответствующего заявления заказчика исходя из технических возможностей подключения (технологического присоединения).

36. Настоящий договор может быть досрочно расторгнут во внесудебном порядке:

- а) по письменному соглашению сторон;
- б) по инициативе заказчика путем письменного уведомления организации водопроводно-канализационного хозяйства за месяц до предполагаемой даты расторжения, в том числе в случае прекращения строительства (реконструкции, модернизации) объекта, изъятия земельного участка, при условии оплаты организации водопроводно-канализационного хозяйства фактически понесенных ею расходов;

ГРУППА «РОСВОДОКАНАЛ»	Регламент выполнения бизнес-процесса «ДоП».	Изм. № 1
		Дата: _____.2017.

в) по инициативе одной из сторон путем письменного уведомления противоположной стороны за месяц до предполагаемой даты расторжения, если другая сторона совершит существенное нарушение условий настоящего договора и это нарушение не будет устранено в течение 20 рабочих дней с даты получения письменного уведомления о данном нарушении.

Существенным признается нарушение настоящего договора одной стороной, которое влечет для другой стороны такой ущерб, что она в значительной степени лишается того, на что была вправе рассчитывать при заключении настоящего договора.

Х. Прочие условия

37. Все изменения, вносимые в настоящий договор, считаются действительными, если они оформлены в письменном виде, подписаны уполномоченными на то лицами и заверены печатями обеих сторон (при их наличии).

38. В случае изменения наименования, местонахождения или банковских реквизитов одной из сторон она обязана уведомить об этом другую сторону в письменном виде в течение 5 рабочих дней с даты наступления указанных обстоятельств любым доступным способом (почтовое отправление, телеграмма, факсограмма, телефонограмма, информационно-телекоммуникационная сеть "Интернет"), позволяющим подтвердить получение такого уведомления адресатом.

39. При исполнении настоящего договора стороны руководствуются законодательством Российской Федерации, в том числе Федеральным законом "О водоснабжении и водоотведении", Правилами холодного водоснабжения и водоотведения, утвержденными постановлением Правительства Российской Федерации от 29 июля 2013 г. N 644 "Об утверждении Правил холодного водоснабжения и водоотведения и о внесении изменений в некоторые акты Правительства Российской Федерации", и иными нормативными правовыми актами Российской Федерации.

40. Настоящий договор составлен в 2 экземплярах, имеющих равную юридическую силу.

41. Приложения к настоящему договору являются его неотъемлемой частью.

Организация водопроводно-
канализационного хозяйства

Заказчик

_____ 20__ г.

_____ 20__ г.

ГРУППА «РОСВОДОКАНАЛ»	Регламент выполнения бизнес-процесса «ДоП».	Изм. № 1
		Дата: ____ 2017.

Приложение N 1
к типовому договору о подключении
(технологическом присоединении)
к централизованной
системе водоотведения

Список изменяющих документов
(в ред. Постановления Правительства РФ от 29.06.2017 N 778)

(форма)

УСЛОВИЯ
подключения (технологического присоединения)
к централизованной системе водоотведения

N _____ от " __ " _____ 20__ г.

Основание _____

Причина обращения _____

Объект _____

_____ Кадастровый номер земельного участка _____

Заказчик _____

Срок действия настоящих условий _____

Точка подключения (технологического присоединения) к централизованной системе водоотведения _____

(адрес, номер колодца или камеры, координаты)

Технические требования к объектам капитального строительства заказчика, в том числе к устройствам и сооружениям для подключения (технологического присоединения), а также к выполняемым заказчиком мероприятиям для осуществления подключения (технологического присоединения) _____

Отметки лотков в месте (местах) подключения (технологического присоединения) к централизованной системе водоотведения _____

Нормативы по объему сточных вод, требования к составу и свойствам сточных вод, режим отведения сточных вод _____

Требования к устройствам, предназначенным для отбора проб и учета объема сточных вод, требования к проектированию узла учета, к месту размещения устройств учета, требования к схеме установки устройств учета и иных компонентов узла учета, требования к техническим характеристикам устройств учета, в том числе точности, диапазону измерений и уровню погрешности (требования к устройствам не должны содержать указания на определенные марки приборов и методики измерения)

Требования по сокращению сброса сточных вод, загрязняющих веществ, иных веществ и микроорганизмов, которые должны быть учтены в плане снижения сбросов _____

Границы эксплуатационной ответственности по канализационным сетям организации водопроводно-канализационного хозяйства и заказчика _____

Организация водопроводно-канализационного хозяйства

Заказчик

_____ " __ " _____ 20__ г.

_____ " __ " _____ 20__ г.

ГРУППА «РОСВОДОКАНАЛ»	Регламент выполнения бизнес-процесса «ДоП».	Изм. № 1
		Дата: __. __. 2017.

Приложение N 2
к типовому договору о подключении
(технологическом присоединении)
к централизованной
системе водоотведения

(форма)

ПЕРЕЧЕНЬ
мероприятий по подключению (технологическому присоединению)
объекта к централизованной системе водоотведения

№ п/п	Наименование мероприятия	Состав мероприятия	Срок выполнения
I. Мероприятия организации водопроводно-канализационного хозяйства			
II. Мероприятия заказчика			

Организация водопроводно-
канализационного хозяйства

Заказчик

__ __ 20__ г.

__ __ 20__ г.

ГРУППА «РОСВОДОКАНАЛ»	Регламент выполнения бизнес- процесса «ДоП».	Изм. № 1
		Дата: _____.2017.

Приложение N 3
к типовому договору о подключении
(технологическом присоединении)
к централизованной
системе водоотведения

АКТ
о готовности внутриплощадочных и (или) внутридомовых сетей
и оборудования

Утратил силу. - Постановление Правительства РФ от 29.06.2017 N 778.

ГРУППА «РОСВОДОКАНАЛ»	Регламент выполнения бизнес-процесса «ДоП».	Изм. № 1
		Дата: ____ .2017.

Приложение N 4
к типовому договору о подключении
(технологическом присоединении)
к централизованной
системе водоотведения

(форма)

РАЗМЕР
платы за подключение (технологическое присоединение)
к централизованной системе водоотведения

1 вариант

В случае если для осуществления подключения (технологического присоединения) объектов заказчика организации водопроводно-канализационного хозяйства необходимо провести мероприятия по созданию (реконструкции) объектов централизованной системы водоотведения, не связанные с увеличением мощности централизованной системы водоотведения, плата за подключение (технологическое присоединение) по настоящему договору составляет _____ (_____) рублей, включая НДС (18%) в размере _____ рублей, и определена путем произведения:

действующего на дату заключения настоящего договора тарифа на подключение в размере _____ руб./м3,
установленного _____;

(наименование органа, установившего тариф на подключение,
номер и дата документа, подтверждающего его установление)

подключаемой нагрузки в точке (точках) подключения в размере:

в точке 1 _____ м3/сут (_____ м3/час);

в точке 2 _____ м3/сут (_____ м3/час);

в точке 3 _____ м3/сут (_____ м3/час).

расстояния от точки (точек) подключения до точки на централизованной сети водоотведения:

точка 1 _____;

точка 2 _____;

точка 3 _____.

2 вариант

В случае если для осуществления подключения (технологического присоединения) объектов заказчика организации водопроводно-канализационного хозяйства необходимо провести мероприятия, направленные на увеличение мощности централизованной системы водоотведения, плата за подключение (технологическое присоединение) по настоящему договору, установленная индивидуально решением _____

(наименование органа регулирования тарифов, установившего размер
платы для заказчика, дата и номер решения)

составляет _____ (_____) рублей, включая НДС (18%) в размере _____ рублей.

Организация водопроводно-
канализационного хозяйства

Заказчик

_____ 20__ г.

_____ 20__ г.

ГРУППА «РОСВОДОКАНАЛ»	Регламент выполнения бизнес- процесса «ДоП».	Изм. № 1
		Дата: _____.2017.

Приложение N 5
к типовому договору о подключении
(технологическом присоединении)
к централизованной
системе водоотведения

Список изменяющих документов
(в ред. Постановления Правительства РФ от 29.06.2017 N 778)

(форма)

АКТ

о подключении (технологическом присоединении) объекта

_____ /
(наименование организации)
именуемое в дальнейшем организацией водопроводно-канализационного
хозяйства, в лице _____ /
(наименование должности, фамилия, имя, отчество)
действующего на основании _____ /
(положение, устав, доверенность - указать
нужное)

с одной стороны, и _____ /
(наименование организации)
именуемое в дальнейшем заказчиком, в лице _____ /
(наименование должности,
фамилия, имя, отчество)
действующего на основании _____ /
(положение, устав, доверенность - указать
нужное)

с другой стороны, именуемые в дальнейшем сторонами, составили настоящий
акт. Настоящим актом стороны подтверждают следующее:

а) мероприятия по подготовке внутриплощадочных и (или) внутридомовых
сетей и оборудования объекта _____

_____ /
(объект капитального строительства, на котором предусматривается
водоотведение, объект централизованной системы водоотведения - указать
нужное)

(далее - объект) к подключению (технологическому присоединению) к
централизованной системе водоотведения выполнены в полном объеме в порядке
и сроки, которые предусмотрены договором о подключении (технологическом
присоединении) к централизованной системе водоотведения от "___" _____
20__ г. N _____ (далее - договор о подключении);

б) узел учета допущен к эксплуатации по результатам проверки узла
учета:

_____ /
(дата, время и местонахождение узла учета)

_____ /
(фамилии, имена, отчества, должности и контактные данные лиц, принимавших
участие в проверке)

_____ /
(результаты проверки узла учета)

_____ /
(показания приборов учета на момент завершения процедуры допуска узла
учета к эксплуатации, места на узле учета, в которых установлены
контрольные одноразовые номерные пломбы (контрольные пломбы)

в) организация водопроводно-канализационного хозяйства выполнила

ГРУППА «РОСВОДОКАНАЛ»	Регламент выполнения бизнес-процесса «ДоП».	Изм. № 1
		Дата: _____.2017.

мероприятия, предусмотренные Правилами холодного водоснабжения и водоотведения, утвержденными постановлением Правительства Российской Федерации от 29 июля 2013 г. N 644 "Об утверждении Правил холодного водоснабжения и водоотведения и о внесении изменений в некоторые акты Правительства Российской Федерации", договором о подключении, включая осуществление фактического подключения объекта к централизованной системе водоотведения организации водопроводно-канализационного хозяйства.

Максимальная величина мощности в точке (точках) подключения составляет:

в точке 1 _____ м3/сут (_____ м3/час);

в точке 2 _____ м3/сут (_____ м3/час);

в точке 3 _____ м3/сут (_____ м3/час).

Величина подключенной нагрузки объекта водоотведения составляет:

в точке 1 _____ м3/сут (_____ м3/час);

в точке 2 _____ м3/сут (_____ м3/час);

в точке 3 _____ м3/сут (_____ м3/час).

Точка (точки) подключения объекта:

точка 1 _____;

точка 2 _____;

г) границей балансовой принадлежности объектов централизованной системы водоотведения организации водопроводно-канализационного хозяйства и заказчика является _____

(указать адрес, наименование объектов и оборудования, по которым определяется граница балансовой принадлежности организации водопроводно-канализационного хозяйства и заказчика)

Схема границы балансовой принадлежности



д) границей эксплуатационной ответственности объектов централизованной системы водоотведения организации водопроводно-канализационного хозяйства и заказчика является:

(указать адрес, наименование объектов и оборудования, по которым определяется граница балансовой принадлежности организации водопроводно-канализационного хозяйства и заказчика)

Схема границы эксплуатационной ответственности



Организация водопроводно-
канализационного хозяйства

Заказчик

"__" _____ 20__ г.

"__" _____ 20__ г.

ГРУППА «РОСВОДОКАНАЛ»	Регламент выполнения бизнес- процесса «ДоП».	Изм. № 1
		Дата: _____.2017.

Приложение N 6
к типовому договору о подключении
(технологическом присоединении)
к централизованной
системе водоотведения

АКТ
о разграничении балансовой принадлежности

Утратил силу. - Постановление Правительства РФ от 29.06.2017 N 778.

ГРУППА «РОСВОДОКАНАЛ»	Регламент выполнения бизнес-процесса «ДоП».	Изм. № 1
		Дата: _____, 2017.

(форма)

АКТ
технического освидетельствования точки подключения и
возможности водоканала предоставить заказчику услуги водоснабжения и
водоотведения по договору на подключение

« _____ » _____ 20__ г.

Мы ниже подписавшиеся, комиссия в составе:

Технического директора: _____

Начальника технического отдела: _____

Начальника технического надзора: _____

Начальник цеха водоснабжения: _____

Начальник цеха водоотведения: _____

Представитель Заказчика: _____

произвели техническое освидетельствование точек подключения и возможности водоканала предоставить Заказчику услуги водоснабжения и водоотведения в указанной ниже точке подключения согласно договору на подключение № _____ от

_____, заключенному между исполнителем: _____ и заказчиком: _____

№ п/п	Описание	Результаты освидетельствования
1.	Соответствие положения точки подключения объекта к системе водоснабжения, ситуационному плану земельного участка и условиями договора на подключение.	
2.	Соответствие положения точки подключения объекта к системе водоотведения, ситуационному плану земельного участка и условиями договора на подключение.	
3.	Заявленные технические условия для присоединения объекта к системе водоснабжения, в соответствии с условиями договора на подключение.	
4.	Заявленные технические условия для присоединения объекта к системе водоотведения, в соответствии с условиями договора на подключение.	
5.	Соответствие точек подключения условиям подключения объекта, для присоединения к системе водоснабжения и водоотведения, в соответствии с условиями договора:	
5.1.	Физическое состояние точки подключения к системе водоснабжения (колодца).	
5.2.	Показания контрольных замеров давления воды в точке подключения	

ГРУППА «РОСВОДОКАНАЛ»	Регламент выполнения бизнес-процесса «ДоП».	Изм. № 1
		Дата: _____.2017.

	к системе водоснабжения (колодца).	
5.3.	Расчет пропускной способности в точке подключения к системе водоснабжения исходя из результата контрольного замера.	
5.4.	Физическое состояние точки подключения к системе водоотведения (колодца).	
5.5.	Показания контрольных замеров глубины загрузки самотечного трубопровода в точке подключения к системе водоотведения.	
5.6.	Расчетная величина резерва мощности трубопровода в точке подключения к системе водоотведения исходя из результата контрольного замера.	

Выводы и предложения по результатам технического освидетельствования точек подключения: _____

Подписи членов технической комиссии:

ФИО	Подпись

ВК	9 мес. 2017г.				Пояснение	2017г.				Пояснение		
	План		Факт			План		Процоз			Откл.	
	млн. руб. с НДС	млн. руб. с НДС	млн. руб. с НДС	млн. руб. с НДС		млн. руб. с НДС	млн. руб. с НДС	млн. руб. с НДС	млн. руб. с НДС		%	%
БрВК	38,9	115,2	76,3	19%, 7%	Поступление оплаты по договорам, заключенным позже составления плана.	60,6	137,0	76,3	125,3%	76,3	125,3%	в связи с оплатой АО «Галерея Чикова» - 19 млн. руб., ООО «ВИТ-СТРОЙ» - 22,3 млн. руб., неоплата ООО Воронежбыстрой - 32 млн. руб., ООО ИТК.ИТ. - 3,8 млн. руб., оплатой ООО Газпром инвестгазификация - 6 млн. руб., ООО ДСК-1 - 15,2 млн. руб.
ВоВК	175,9	113,1	- 62,8	- 35,7%	Отклонение в связи с заключением договоров с ООО Выбор, расторжением договоров с ООО Воронежбыстрой	210,1	244,8	34,7	16,5%	34,7	16,5%	нет опл.
КрВК	306,3	295,5	- 10,80	- 3,5%	Непоступление ДС от ООО «Нефтестройиндустрия-Юг» по ряду ДНП на общую сумму 10,8 млн.	424,2	424,2	-	0,0%	-	0,0%	нет опл.
ОмВК	129,7	66,3	- 63,47	- 48,9%	Причины отклонений: 1. Нарушение Заказчиком сроков оплаты и сроков подключения (в случаях, когда строительство внеплощадочных сетей не требуется). 2. Значительное снижение платежеспособности крупных застройщиков (ЗАО Трест-5, ООО Горпроект, АО ЭСЖБ - 6 и др.), в связи с экономическим кризисом.	179,2	86,5	- 92,6	- 51,7%	- 92,6	- 51,7%	предыдущий период - 91,2 млн р. Отклонение - 88 млн. р. - 50,9 %.
ОрВК	78,6	113,1	34,5	43,9%	Увеличение произошло в связи с оплатой заказчиком ООО «СтройАльянс» объект «жилой 17-ти этажный дом по пр. Победы, 75, договор № 3623/Ф/и от 19.04.15г.; УСДХ административный г. Оренбурга (в апреле 2017г. заключено мировое соглашение об оплате суммы задолженности), ООО «Чистые пруды» по договору на подключение № 453/ю от 05.05.2013г., ООО ГК «Звезда», жилой дом по ул. Ямашева/ул. Амурская по мировому соглашению по договору на подключение № 487/ю от 01.08.2014г.; ООО «Статус», 1-я и 2-я очереди строительства по ул. Карагандинская/ул. 60 лет Октября по мировым соглашениям по договорам на подключение № 579/ю от 01.08.2016г. и 582/ю от 01.08.2016г.; ООО «КХ-Компани», 10-ти этажный жилой дом полер. Банный (№ 1) остаток второго платежа по договору № 1617187375002594164000000/Ц-21/16-35 от 25.10.2016 с Министерством	154,3	200,9	46,6	30,2%	46,6	30,2%	1. Увеличение за счет ДНП № 644/ю-квс-ОАО «Управление капитальным строительством» - застройщик многоэтажных жилых домов в 17 км р. докавалитисы в июне 2016г. Оплата соответственно оиридалась в конце 2016г. Неоплаченная сумма составила на начало 2017г. - 40464,00 тыс. руб. Наследующий день оплачено еще 3000,00 тыс. руб. Окончательная оплата прогнозируется до конца 2017г. 2. Увеличение за счет изменения с 2017г. законодательства в части порядка оплаты по ДНП. Было 15%, 50%, 35%, с 2017г. стало - 35%, 50%, 15% 3. Увеличение за счет новых обращений и 100% оплат в 2017г. По ДНП.
ТвВК	27,9	76,0	48,1	172,4%	Отклонение в сумме - 48,1 млн. руб. связано с незапланированными погашением ДЗло договорам на подключение предыдущих периодов по коммерческим организациям (ООО «Антром СК», ООО «Антром СК», ООО «Тверстрой», ООО «Центрстрой», ДСК-Проект3, РКС-Тверь, СУ-155, СТРОЙКВАРТАЛ), частному сектору	59,6	92,3	32,7	54,9%	32,7	54,9%	Отклонение в сумме +37,7 млн. руб. связано с незапланированными погашением ДЗло ООО «Антром СК», ООО «Тверстрой», ОАО «Тверстрой», ООО «Центрстрой», ДСК-Проект3, РКС-Тверь, СУ-155, СТРОЙКВАРТАЛ), частному сектору.
ТюВК	62,8	179,4	116,6	185,8%	Отклонения связаны с заключением новых договоров, не запланированных в БП	70,5	248,7	178,1	252,5%	178,1	252,5%	Актуализация реестра заключенных договоров
Итого	820,1	958,6	138,5	16,9%		1158,5	1434,3	275,8	23,8%	275,8	23,8%	